



内蒙古电力集团
美丽之蓝 通向未来

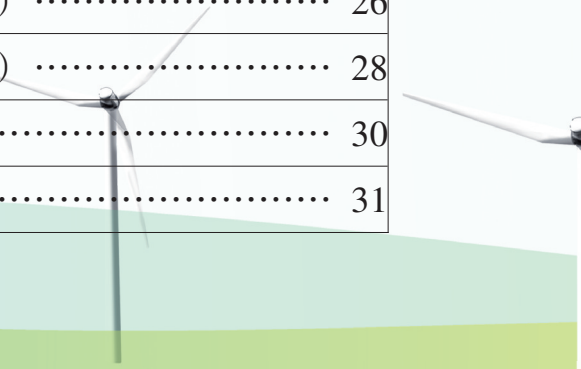
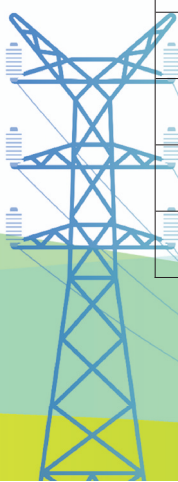
电力服务产品说明书



内蒙古电力集团

目 录

序号	分类	服务产品名称
1	变更用电类	减容 1
2		暂换 2
3		迁址 3
4		移表 4
5		暂拆 5
6		过户 6
7		更名 7
8		分户 8
9		并户 9
10		销户 10
11		改压 11
12		改类 12
13		其它变更 13
14		受电设施改造 14
15	业扩报装类	居民低压新装(增容) 15
16		农业生产、灌溉低压新装(增容) 16
17		农业生产、灌溉高压新装(增容) 17
18		工商业低压新装(增容) 19
19		工商业高压新装(增容) 20
20		电动汽车充电桩低压新装(增容) 22
21		充换电站高压新装(增容) 24
22		电采暖、煤改电低压新装(增容) 26
23		电采暖、煤改电高压新装(增容) 28
24		临时用电低压新装(增容) 30
25		临时用电高压新装(增容) 31





序号	分类	服务产品名称
26	组合套餐	水电气暖网联合报装一次办..... 33
27		企业“量价费”服务一次办..... 33
28		企业销户清费一次办..... 35
29		“客户新装(增容)+注册入市”一次办 36
30		“已注册入市客户销户+退市”一次办 37
31		“已注册入市客户用电变更+注册信息变更”一次办... 38
32		充电续航行动-个人充电桩接电一次办 39
33		温暖工程-煤改电接电一次办 40
34		表计检定一次办 41
35		变更并联一次办..... 42
36		分布式光伏业务申请接网协议一次办..... 43
37		分布式电源类
38	工商业分布式电源并网..... 45	
39	分布式电源减容..... 46	
40	分布式电源过户..... 47	
41	分布式电源更名..... 48	
42	分布式电源消纳方式变更..... 49	
43	分布式电源销户..... 50	
44	充值缴费类	缴费..... 51
45		调账..... 52
46		退费..... 53
47	故障报修类	故障报修..... 54
48		缴费上电失败..... 55
49		计量装置校验..... 56
50		保险理赔..... 57
51	延伸服务类	亲情户号绑定..... 58
52		短信订阅..... 59
53		能效分析..... 60
54	普遍服务类	电力服务咨询..... 61

变更用电-减容(减容恢复)

电力服务产品说明书

产品简介

若您的用电情况发生变化,对用电容量的需求降低,停止部分用电容量或全部用电容量,或临时性减容后需要恢复原容量用电选择此产品。

您需要准备的资料

资料类别	资料名称及收件标准
用电主体有效身份证明材料	(1)个人客户:用电人的身份证/军人证/护照/户口簿/公安机关户籍证明(其中之一)。 (2)非个人客户:营业执照/组织机构代码证/宗教活动场所登记证/社会团体法人登记证书/军队、武警出具的办电证明其中之一。同时提供法人代表或负责人的身份证/军人证/护照/户口簿/公安机关户籍证明其中之一。 (3)经办人办理的,需提供经办人的身份证、军人证、护照、户口簿、公安机关户籍证明(其中之一)及用电人签章的授权委托书。

办理流程 and 渠道

受理申请 - 现场服务

受理申请时限为1个工作日。现场服务时限根据用电客户类型确定:方案答复(低压3个工作日、高压单电源10个工作日、高压双电源20个工作日)、计量装置装拆及送电(低压2个工作日、高压3个工作日)。有受电工程的高压用电客户需开展竣工检验(3个工作日)。有受电工程的高压重要电力客户设计审查(3个工作日)、中间检查(2个工作日)。

实体渠道	电子渠道
供电公司各级客户服务大厅 政务服务大厅	内蒙古电力95598网站、“蒙电e家App”、“蒙速办App”、“内蒙古电力95598热线”、内蒙古政务服务网等。

办电成本

不涉及。

温馨提示

1. 高低压用户均可以办理减容业务,自减容之日起,按照减容后的容量执行相应电价政策;高压供电的用户,减容应当是整台或整组变压器(含不通过受电变压器的高压电动机)的停止或更换小容量变压器用电,根据用户申请的减容日期,对非永久性减容的用户设备进行加封,对永久性减容的用户受电设备拆除电气连接。
2. 申请非永久性减容的,减容次数不受限制,每次减容时长不得少于十五日,最长不得超过两年;两年内恢复的按照减容恢复办理,超过两年的应当按照新装或增容办理。
3. 您申请恢复用电时,容(需)量电费从减容恢复之日起按照恢复后的容(需)量计收;实际减容时长少于十五日的,停用期间容(需)量电费正常收取;非永久性减容期满后您未申请恢复的,我们可以延长减容期限,但距您申请非永久性减容时间最多不超过两年,超过两年仍未申请恢复的,按照永久性减容办理。
4. 如果您申请永久性减容,应当按照减容后的容量重新签订供用电合同;永久性减少全部用电容量的,按照销户办理;办理永久性减容后需恢复用电容量的,您需按照新装或增容办理。
5. 请您对我们的工作进行监督,如您在办理电力服务产品过程中有疑问,请致电属地供电公司客户经理或95598供电服务热线咨询,工作人员将竭诚为您服务。
6. 您可以登录蒙电e家App,95598网站或拨打95598服务热线查询办理进度。
7. 以上承诺办电时限如遇法定节假日顺延。



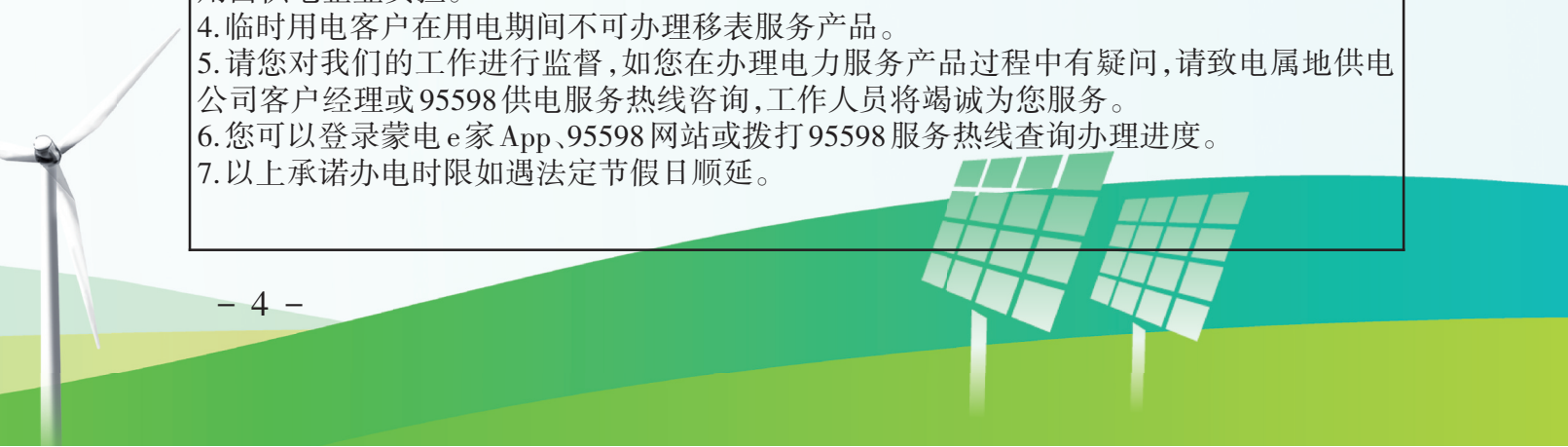
变更用电-暂换(暂换恢复)		电力服务产品说明书
产品简介		
若您因受电变压器故障而无相同容量变压器替代,需要临时更换其他容量变压器,或在原变压器故障处理完毕后需要恢复,选择此产品。		
您需要准备的资料		
资料类别	资料名称及收件标准	
用电主体有效身份证明材料	(1)个人客户:用电人的身份证/军人证/护照/户口簿/公安机关户籍证明(其中之一)。 (2)非个人客户:营业执照/组织机构代码证/宗教活动场所登记证/社会团体法人登记证书/军队、武警出具的办电证明其中之一。同时提供法人代表或负责人的身份证/军人证/护照/户口簿/公安机关户籍证明其中之一。 (3)经办人办理的,需提供经办人的身份证、军人证、护照、户口簿、公安机关户籍证明(其中之一)及用电人签章的授权委托书。	
办理流程 and 渠道		
受理申请 - 现场服务		
受理申请时限为1个工作日。现场服务时限根据用电客户类型确定:方案答复(高压单电源10个工作日、高压双电源20个工作日)、竣工检验(3个工作日)、计量装置装拆及送电(3个工作日)。有受电工程的高压重要电力客户设计审查(3个工作日)、中间检查(2个工作日)。		
实体渠道	电子渠道	
供电公司各级客户服务大厅 政务服务大厅	内蒙古电力95598网站、“蒙电e家App”、“蒙速办App”、“内蒙古电力95598热线”、内蒙古政务服务网等。	
办电成本		
不涉及。		
温馨提示		
<ol style="list-style-type: none"> 1. 您应当在原受电地点内整台暂换受电变压器。 2. 暂换变压器的使用时间,10(6、20)千伏以下的不得超过两个月,35千伏以上的不得超过三个月,逾期不办理手续的,供电企业可以中止供电。 3. 暂换和暂换恢复的变压器经检验合格后才能投入运行。 4. 两部制电价用户须在暂换之日起,按照替换后的变压器容量计收容(需)量电费。 5. 请您对我们的工作进行监督,如您在办理电力服务产品过程中有疑问,请致电属地供电公司客户经理或95598供电服务热线咨询,工作人员将竭诚为您服务。 6. 您可以登录蒙电e家App、95598网站或拨打95598服务热线查询办理进度。 7. 以上承诺办电时限如遇法定节假日顺延。 		



变更用电-迁址		电力服务产品说明书
产品简介		
若您在用电过程中,因某种原因需将用户受电装置迁移到其他地址,可选择此产品。		
您需要准备的资料		
资料类别	资料名称及收件标准	
用电主体有效身份证明材料	(1)个人客户:用电人的身份证/军人证/护照/户口簿/公安机关户籍证明(其中之一)。 (2)非个人客户:营业执照/组织机构代码证/宗教活动场所登记证/社会团体法人登记证书/军队、武警出具的办电证明其中之一。同时提供法人代表或负责人的身份证/军人证/护照/户口簿/公安机关户籍证明其中之一。 (3)经办人办理的,需提供经办人的身份证、军人证、护照、户口簿、公安机关户籍证明(其中之一)及用电人签章的授权委托书。	
用电地址物业权属证明	具备与用电地址一致的如下材料之一: (1)《土地产权证》、《不动产权证》、《房屋所有权证》、《国有土地使用证》、《集体土地使用证》、《集体土地房产证》、《宅基地使用证》(其中之一)。 (2)《建设用地规划许可证》(含附件:坐标用地规划红线图、规划设计要点)。 (3)经房管部门登记备案的《购房网签合同》、《租用房屋凭证》、房产交易办证回执(其中之一)。 (4)含有明确土地权属判词的且发生法律效力的法律文书(包括判决书、裁定书、裁决书、调解书等)注意:判决书、裁定书、裁决书调解书等法律文书,需提交裁判机关出具的法律文书生效证明文件。 (5)经乡镇(街道)及以上政府部门或房管、城建、国土管理部门根据所管辖权限开具的产权合法证明。	
办理流程和渠道		
受理申请 - 现场服务		
受理申请时限为1个工作日。现场服务时限根据用电客户类型确定:方案答复(低压3个工作日、高压单电源10个工作日、高压双电源20个工作日)、计量装置装拆及送电(低压2个工作日、高压3个工作日)。有受电工程的高压用电客户需开展竣工检验(3个工作日)。有受电工程的高压重要电力客户设计审查(3个工作日)、中间检查(2个工作日)。		
实体渠道	电子渠道	
供电公司各级客户服务大厅 政务服务大厅	内蒙古电力 95598 网站、“蒙电 e 家”App、“蒙速办”App、“内蒙古电力 95598 热线”、内蒙古政务服务网等。	
办电成本		
对于双(多)电源供电用户,在原供电点内办理迁址的,无需缴纳高可靠性供电费。新址用电引起的用户产权范围内工程费用由用户负担		
温馨提示		
<ol style="list-style-type: none"> 1. 您的原址按照终止用电办理,供电企业予以销户。新址用电优先受理。 2. 迁移后的新址不在原供电点供电的,新址用电按照新装用电办理。 3. 迁移后的新址仍在原供电点,但新址用电容量超过原址用电容量的,超过部分按照增容办理。 4. 私自迁移用电地址用电的,将按照《供电营业规则》第一百零一条第四项处理,自迁新址不论是否引起供电点变动,一律按照新装用电办理。 5. 请您对我们的工作进行监督,如您在办理电力服务产品过程中有疑问,请致电属地供电公司客户经理或 95598 供电服务热线咨询,工作人员将竭诚为您服务。 6. 您可以登录蒙电 e 家 App、95598 网站或拨打 95598 服务热线查询办理进度。 7. 以上承诺办电时限如遇法定节假日顺延。 		



用电变更-移表		电力服务产品说明书
产品简介		
若您因修缮房屋或其他原因需要移动电能计量装置安装位置的可选择此产品。		
您需要的资料		
资料类别	资料名称及收件标准	
用电主体有效身份证明材料	(1)个人客户:用电人的身份证/军人证/护照/户口簿/公安机关户籍证明(其中之一)。 (2)非个人客户:营业执照/组织机构代码证/宗教活动场所登记证/社会团体法人登记证书/军队、武警出具的办电证明其中之一。同时提供法人代表或负责人的身份证/军人证/护照/户口簿/公安机关户籍证明其中之一。 (3)经办人办理的,需提供经办人的身份证、军人证、护照、户口簿、公安机关户籍证明(其中之一)及用电人签章的授权委托书。	
办理流程 and 渠道		
受理申请 - 现场服务		
受理申请时限为1个工作日。现场服务时限根据用电客户类型确定:方案答复(低压3个工作日、高压单电源10个工作日、高压双电源20个工作日)、计量装置装拆及送电(低压2个工作日、高压3个工作日)。有受电工程的高压用电客户需开展竣工检验(3个工作日)。		
实体渠道	电子渠道	
供电公司各级客户服务大厅 政务服务大厅	内蒙古电力95598网站、“蒙电e家App”、“蒙速办App”、“内蒙古电力95598热线”、内蒙古政务服务网等。	
办电成本		
无。		
温馨提示		
<ol style="list-style-type: none">1. 在用电地址、用电容量、用电类别、供电点等不变情况下,可以办理移表手续。2. 移表所需的用户产权范围内工程费用由用户负担。3. 由于供电企业的原因引起用户供电电压等级变化的,改压引起的用户产权范围外工程费用由供电企业负担。4. 临时用电客户在用电期间不可办理移表服务产品。5. 请您对我们的工作进行监督,如您在办理电力服务产品过程中有疑问,请致电属地供电公司客户经理或95598供电服务热线咨询,工作人员将竭诚为您服务。6. 您可以登录蒙电e家App、95598网站或拨打95598服务热线查询办理进度。7. 以上承诺办电时限如遇法定节假日顺延。		



变更用电-暂拆(复装)

电力服务产品说明书

产品简介

因修缮房屋等原因需要暂时停止用电并拆表或修缮完毕后需要复装,可选择暂拆(复装)产品。

您需要准备的资料

资料类别	资料名称及收件标准
用电主体有效身份证明材料	(1)个人客户:用电人的身份证/军人证/护照/户口簿/公安机关户籍证明(其中之一)。 (2)非个人客户:营业执照/组织机构代码证/宗教活动场所登记证/社会团体法人登记证书/军队、武警出具的办电证明其中之一。同时提供法人代表或负责人的身份证/军人证/护照/户口簿/公安机关户籍证明其中之一。 (3)经办人办理的,需提供经办人的身份证、军人证、护照、户口簿、公安机关户籍证明(其中之一)及用电人签章的授权委托书。

办理流程 and 渠道

受理申请 - 现场服务

受理申请时限为1个工作日,现场服务时限不超过5个工作日。

实体渠道	电子渠道
供电公司各级客户服务大厅 政务服务大厅	内蒙古电力95598网站、“蒙电e家App”、“蒙速办App”、“内蒙古电力95598热线”、内蒙古政务服务网等。

办电成本

无。

温馨提示

1. 当您选择暂拆业务时,需停止全部用电容量的使用,并与供电公司结清电费。
2. 当您暂拆期间,供电企业保留您原容量的使用权,暂拆时间最长不得超过一年。在一年期限内,您的暂拆原因消除后需恢复用电的,可提出复装申请。如暂拆到期供电公司通过电话、短信等方式通知您办理复装手续后,到期未办理的可自动将期限延长至1年。
3. 如您暂拆时间超过规定时间,并要求复装接电,需按新装手续办理。
4. 当您暂拆原因消除后,要求复电时,供电公司需重新核实您的用电容量、用电类别、用电地址是否变更、是否存在欠费,核实完成后办理。(暂拆时需要核实,暂拆后是否重新核实)。
6. 请您对我们的工作进行监督,如您在办理电力服务产品过程中有疑问,请致电属地供电公司客户经理或95598供电服务热线咨询,工作人员将竭诚为您服务。
7. 您可以登录蒙电e家App、95598网站或拨打95598服务热线查询办理进度。
8. 以上承诺办电时限如遇法定节假日顺延。



用电变更-过户

电力服务产品说明书

产品简介

若您的用电地址物权归属或管理权责发生变更引起用电人变更的可选择此产品。

您需要的资料

资料类别	资料名称及收件标准
用电主体有效身份证明材料	(1)个人客户:用电人的身份证/军人证/护照/户口簿/公安机关户籍证明(其中之一)。 (2)非个人客户:营业执照/组织机构代码证/宗教活动场所登记证/社会团体法人登记证书/军队、武警出具的办电证明其中之一。同时提供法人代表或负责人的身份证/军人证/护照/户口簿/公安机关户籍证明其中之一。 (3)经办人办理的,需提供经办人的身份证、军人证、护照、户口簿、公安机关户籍证明(其中之一)及用电人签章的授权委托书。
用电地址物业权属证明	具备与用电地址一致的如下材料之一: (1)《土地产权证》、《不动产权证》、《房屋所有权证》、《国有土地使用证》、《集体土地使用证》、《集体土地房产证》、《宅基地使用证》(其中之一)。 (2)《建设用地规划许可证》(含附件:坐标用地规划红线图、规划设计要点)。 (3)经房管部门登记备案的《购房网签合同》、《租用房屋凭证》、房产交易办证回执(其中之一)。 (4)含有明确土地权属判词的且发生法律效力的法律文书(包括判决书、裁定书、裁决书、调解书等)注意:判决书、裁定书、裁决书调解书等法律文书,需提交裁判机关出具的法律文书生效证明文件。 (5)经乡镇(街道)及以上政府部门或房管、城建、国土管理部门根据所辖权限开具的产权合法证明。

办理流程 and 渠道

受理申请 - 现场服务

受理申请时限为1个工作日,现场服务时限不超过3个工作日。

实体渠道	电子渠道
供电公司各级客户服务大厅 政务服务大厅	内蒙古电力95598网站、“蒙电e家App”、“蒙速办App”、“内蒙古电力95598热线”、内蒙古政务服务网等。

办电成本

无。

温馨提示

1. 在用电地址、用电容量不变条件下,可以办理过户。
2. 原用户应当与供电企业结清债务,才能解除原供用电关系。
3. 不申请办理过户手续而私自过户的,新用户应当承担原用户所负债务。供电企业发现用户私自过户时,供电企业应当通知该户补办手续,必要时可以中止供电。
4. 您原为增值税客户的,并户时须办理增值税信息变更。
5. 请您对我们的工作进行监督,如您在办理电力服务产品过程中有疑问,请致电属地供电公司客户经理或95598供电服务热线咨询,工作人员将竭诚为您服务。
6. 您可以登录蒙电e家App、95598网站或拨打95598服务热线查询办理进度。
7. 以上承诺办电时限如遇法定节假日顺延。

变更用电-更名

电力服务产品说明书

产品简介

若您需要变更法人或自然人名称的选择此产品。

您需要准备的资料

资料类别	资料名称及收件标准
用电主体有效身份证明材料	(1)个人客户:用电人的身份证/军人证/护照/户口簿/公安机关户籍证明(其中之一)。 (2)非个人客户:营业执照/组织机构代码证/宗教活动场所登记证/社会团体法人登记证书/军队、武警出具的办电证明其中之一。同时提供法人代表或负责人的身份证/军人证/护照/户口簿/公安机关户籍证明其中之一。 (3)经办人办理的,需提供经办人的身份证、军人证、护照、户口簿、公安机关户籍证明(其中之一)及用电人签章的授权委托书。

办理流程 and 渠道

受理申请 - 现场服务

受理申请时限为1个工作日,合同变更不超过3个工作日。

实体渠道	电子渠道
供电公司各级客户服务大厅 政务服务大厅	内蒙古电力 95598 网站、“蒙电 e 家 App”、“蒙速办 App”、“内蒙古电力 95598 热线”、内蒙古政务服务网等。

办电成本

不涉及。

温馨提示

1. 在用电主体、用电地址、用电容量、用电类别不变条件下可选择此产品。
2. 委托转供电用户更名应当同步变更委托转供电协议。
3. 您可以登录蒙电 e 家 App、95598 网站或拨打 95598 服务热线查询办理进度。
4. 请您对我们的工作进行监督,如您在办理电力服务产品过程中有疑问,请致电属地供电公司客户经理或 95598 供电服务热线咨询,工作人员将竭诚为您服务。
5. 以上承诺办电时限如遇法定节假日顺延。



变更用电-分户		电力服务产品说明书
产品简介		
若您需将一个用电户分为两个及以上用电户的选择此产品。		
您需要准备的资料		
资料类别	资料名称及收件标准	
用电主体有效身份证明材料	(1)个人客户:用电人的身份证/军人证/护照/户口簿/公安机关户籍证明(其中之一)。 (2)非个人客户:营业执照/组织机构代码证/宗教活动场所登记证/社会团体法人登记证书/军队、武警出具的办电证明其中之一。同时提供法人代表或负责人的身份证/军人证/护照/户口簿/公安机关户籍证明其中之一。 (3)经办人办理的,需提供经办人的身份证、军人证、护照、户口簿、公安机关户籍证明(其中之一)及用电人签章的授权委托书。	
用电地址物业权属证明	具备与用电地址一致的如下材料之一: (1)《土地产权证》、《不动产权证》、《房屋所有权证》、《国有土地使用证》、《集体土地使用证》、《集体土地房产证》、《宅基地使用证》(其中之一)。 (2)《建设用地规划许可证》(含附件:坐标用地规划红线图、规划设计要点)。 (3)经房管部门登记备案的《购房网签合同》、《租用房屋凭证》、房产交易办证回执(其中之一)。 (4)含有明确土地权属判词的且发生法律效力的法律文书(包括判决书、裁定书、裁决书、调解书等)注意:判决书、裁定书、裁决书调解书等法律文书,需提交裁判机关出具的法律文书生效证明文件。 (5)经乡镇(街道)及以上政府部门或房管、城建、国土管理部门根据所辖权限开具的产权合法证明。	
其他证明材料	高压用户需提供:政府职能部门有关用电工程项目的批复(批准、备案)文件	
办理流程 and 渠道		
受理申请 - 现场服务		
受理申请时限为1个工作日。现场服务时限根据用电客户类型确定:方案答复(低压3个工作日、高压单电源10个工作日、高压双电源20个工作日)、计量装置装拆及送电(低压2个工作日、高压3个工作日)。有受电工程的高压用电客户需开展竣工检验(3个工作日)。有受电工程的高压重要电力客户设计审查(3个工作日)、中间检查(2个工作日)。		
实体渠道	电子渠道	
供电公司各级客户服务大厅 政务服务大厅	内蒙古电力95598网站、“蒙电e家App”、“蒙速办App”、“内蒙古电力95598热线”、内蒙古政务服务网等。	
办电成本		
由于分户业务引起的您所属产权范围内产生的工程费用由您自行承担。		
温馨提示		
<ol style="list-style-type: none"> 1.在用电地址、供电点、用电容量不变,且受电装置具备分装的条件时,可办理分户业务。 2.办理分户前,您需与供电企业结清电费及其他债务。 3.分立后的用户按照地址均应当具有独立的不动产权属。 4.原客户的用电容量由分户者自行协商分割,需要增容者,分户后另行向供电企业办理增容手续。 5.分户后受电装置需经供电企业检验合格,由供电企业分别装表计费。 6.您办理分户后,原户和分立的新户均需重新签订供用电合同及其他协议。 7.您办理分户后,原户和分立的新户用电性质发生变化的,应按国家政策重新确定用户行业分类、用电类别、电价类别等基础信息。您分装后的新户需与供电企业重新建立供用电关系。 8.临时用电客户在用电期间不可办理并户服务产品。 9.您可以登录蒙电e家App、95598网站或拨打95598服务热线查询办理进度。 10.请您对我们的工作进行监督,如您在办理电力服务产品过程中有疑问,请致电属地供电公司客户经理或95598供电服务热线咨询,工作人员将竭诚为您服务。 11.以上承诺办电时限如遇法定节假日顺延。 		

变更用电-并户

电力服务产品说明书

产品简介

若您需将同一供电点、同一用电地址的相邻两个以上用电户合并为一个用电户可选择此产品。

您需要准备的资料

资料类别	资料名称及收件标准
用电主体有效身份证明材料	(1)个人客户:用电人的身份证/军人证/护照/户口簿/公安机关户籍证明(其中之一)。 (2)非个人客户:营业执照/组织机构代码证/宗教活动场所登记证/社会团体法人登记证书/军队、武警出具的办电证明其中之一。同时提供法人代表或负责人的身份证/军人证/护照/户口簿/公安机关户籍证明其中之一。 (3)经办人办理的,需提供经办人的身份证、军人证、护照、户口簿、公安机关户籍证明(其中之一)及用电人签章的授权委托书。
其他文件	高压用户需提供:政府职能部门有关用电工程项目的批复(批准、备案)文件

办理流程 and 渠道

受理申请 - 现场服务

受理申请时限为1个工作日。现场服务时限根据用电客户类型确定:方案答复(低压3个工作日、高压单电源10个工作日、高压双电源20个工作日)、计量装置装拆及送电(低压2个工作日、高压3个工作日)。有受电工程的高压用电客户需开展竣工检验(3个工作日)。有受电工程的高压重要电力客户设计审查(3个工作日)、中间检查(2个工作日)。

实体渠道	电子渠道
供电公司各级客户服务大厅 政务服务大厅	内蒙古电力95598网站、“蒙电e家App”、“蒙速办App”、“内蒙古电力95598热线”、内蒙古政务服务网等。

办电成本

由于并户业务引起的您所属产权范围内产生的工程费用由您自行承担。

温馨提示

1. 并户前,原用户需与供电企业结清电费及其他债务。
2. 您原为增值税客户的,并户时须办理增值税信息变更。
3. 您并户后的新用户用电容量不得超过并户前各户容量之总和。
4. 并户后的受电装置应当经供电企业检验合格,由供电企业重新装表计费;如并户后新用户用电性质发生变化,供电企业需按国家政策重新确定用户行业分类、用电类别、电价类别等基础信息。
5. 并户后,供电企业与原户解除与新户重新签订供用电合同及相关附属协议。
6. 临时用电客户在用电期间不可办理并户服务产品。
7. 请您对我们的工作进行监督,如您在办理电力服务产品过程中有疑问,请致电属地供电公司客户经理或95598供电服务热线咨询,工作人员将竭诚为您服务。
8. 您可以登录蒙电e家App、95598网站或拨打95598服务热线查询办理进度。
9. 以上承诺办电时限如遇法定节假日顺延。



变更用电-销户		电力服务产品说明书
产品简介		
若您所居住地或所在用电地址终止用电并与供电企业解除供用电关系选择此产品。		
您需要的资料		
资料类别	资料名称及收件标准	
用电主体有效身份证明材料	(1)个人客户:用电人的身份证/军人证/护照/户口簿/公安机关户籍证明(其中之一)。 (2)非个人客户:营业执照/组织机构代码证/宗教活动场所登记证/社会团体法人登记证书/军队、武警出具的办电证明其中之一。同时提供法人代表或负责人的身份证/军人证/护照/户口簿/公安机关户籍证明其中之一。 (3)经办人办理的,需提供经办人的身份证、军人证、护照、户口簿、公安机关户籍证明(其中之一)及用电人签章的授权委托书。	
用电地址物业权属证明	具备与用电地址一致的如下材料之一: (1)《土地产权证》、《不动产权证》、《房屋所有权证》、《国有土地使用证》、《集体土地使用证》、《集体土地房产证》、《宅基地使用证》(其中之一)。 (2)《建设用地规划许可证》(含附件:坐标用地规划红线图、规划设计要点)。 (3)经房管部门登记备案的《购房网签合同》、《租用房屋凭证》、房产交易办证回执(其中之一)。 (4)含有明确土地权属判词的且发生法律效力的法律文书(包括判决书、裁定书、裁决书、调解书等)注意:判决书、裁定书、裁决书、调解书等法律文书,需提交裁判机关出具的法律文书生效证明文件。 (5)经乡镇(街道)及以上政府部门或房管、城建、国土管理部门根据所辖权限开具的产权合法证明。	
其他材料	批量销户必备:拆迁许可证或政府相关拆迁证明、拆迁清单; 退费所需资料:银行转账提供银行账户信息,预收互转提供双方有效身份证明。	
办理流程 and 渠道		
受理申请 - 现场服务		
受理申请时限为1个工作日。现场服务时限根据用电客户类型确定:方案答复(低压3个工作日、高压单电源10个工作日、高压双电源20个工作日)、计量装置装拆及送电(低压2个工作日、高压3个工作日)。		
实体渠道	电子渠道	
供电公司各级客户服务大厅 政务服务大厅	内蒙古电力95598网站、“蒙电e家App”、“蒙速办App”、“内蒙古电力95598热线”、内蒙古政务服务网等。	
办电成本		
无。		
温馨提示		
<ol style="list-style-type: none"> 1. 如您需要停止全部用电容量的使用,可选择办理销户业务。 2. 办理销户前,请您与供电企业结清电费及其他相关费用。 3. 若您的帐户中余有电费,还需进行调账或退费处理。 4. 办理销户后,供电企业在查验电能计量装置完好性后,拆除接户线和电能计量装置。 5. 若您连续六个月不用电,且经现场确认不具备继续用电条件或存在安全用电隐患的,供电企业向您告知,或供电公司公告一个月后予以销户。若您需再用电时,按新装用电办理。 6. 请您对我们的工作进行监督,如您在办理电力服务产品过程中有疑问,请致电属地供电公司客户经理或95598供电服务热线咨询,工作人员将竭诚为您服务。 7. 您可以登录蒙电e家App、95598网站或拨打95598服务热线查询办理进度。 8. 以上承诺办电时限如遇法定节假日顺延。 		

变更用电-改压

电力服务产品说明书

产品简介

若您需要在原址改变供电电压等级的可选择此产品。

您需要准备的资料

资料类别	资料名称及收件标准
用电主体有效身份证明材料	(1)个人客户:用电人的身份证/军人证/护照/户口簿/公安机关户籍证明(其中之一)。 (2)非个人客户:营业执照/组织机构代码证/宗教活动场所登记证/社会团体法人登记证书/军队、武警出具的办电证明其中之一。同时提供法人代表或负责人的身份证/军人证/护照/户口簿/公安机关户籍证明其中之一。 (3)经办人办理的,需提供经办人的身份证、军人证、护照、户口簿、公安机关户籍证明(其中之一)及用电人签章的授权委托书。

办理流程 and 渠道

受理申请 - 现场服务

受理申请时限为1个工作日。现场服务时限根据用电客户类型确定:方案答复(低压3个工作日、高压单电源10个工作日、高压双电源20个工作日)、计量装置装拆及送电(低压2个工作日、高压3个工作日)。有受电工程的高压用电客户需开展竣工检验(3个工作日)。有受电工程的高压重要电力客户设计审查(3个工作日)、中间检查(2个工作日)。

实体渠道	电子渠道
供电公司各级客户服务大厅 政务服务大厅	内蒙古电力95598网站、“蒙电e家App”、“蒙速办App”、“内蒙古电力95598热线”、内蒙古政务服务网等。

办电成本

由于改压业务引起的您所属产权范围内产生的工程费用由您自行承担。

温馨提示

1. 改压后超过原容量者,超过部分按照增容办理。
2. 由于供电企业的原因引起用户供电电压等级变化的,改压引起的用户产权范围外工程费用由供电企业负担。
3. 临时用电客户在用电期间不可办理改压服务产品。
4. 请您对我们的工作进行监督,如您在办理电力服务产品过程中有疑问,请致电属地供电公司客户经理或95598供电服务热线咨询,工作人员将竭诚为您服务。
5. 您可以登录蒙电e家App、95598网站或拨打95598服务热线查询办理进度。
6. 以上承诺办电时限如遇法定节假日顺延。



变更用电-改类		电力服务产品说明书
产品简介		
若您需要因电力用途发生变化,根据电价政策变更电价类别、用电类别、基本电价计费方式、需量值、分时电价、阶梯基数的,选择此产品。		
您需要的资料		
资料类别	资料名称及收件标准	
用电主体有效身份证明材料	(1)个人客户:用电人的身份证/军人证/护照/户口簿/公安机关户籍证明(其中之一)。 (2)非个人客户:营业执照/组织机构代码证/宗教活动场所登记证/社会团体法人登记证书/军队、武警出具的办电证明其中之一。同时提供法人代表或负责人的身份证/军人证/护照/户口簿/公安机关户籍证明其中之一。 (3)经办人办理的,需提供经办人的身份证、军人证、护照、户口簿、公安机关户籍证明(其中之一)及用电人签章的授权委托书。	
其他证明材料	阶梯基数变更用电业务必备:户口本、居住证等有效证明、用电地址权属证明; 用电补助维护业务必备:属地政府提供的发放对象清单。	
办理流程 and 渠道		
受理申请 - 现场服务		
受理申请时限为1个工作日。现场服务时限根据用电客户类型确定:方案答复(低压3个工作日、高压单电源10个工作日、高压双电源20个工作日)、计量装置装拆及送电(低压2个工作日、高压3个工作日)。		
实体渠道	电子渠道	
供电公司各级客户服务大厅 政务服务大厅	—	
办电成本		
不涉及。		
温馨提示		
<ol style="list-style-type: none"> 1. 您按照实际用电需求申请改变两部制电价计费方式、需量值、分时电价、阶梯基数等,应当主动向供电企业申请办理改类业务。 2. 国家电价政策发生变化时,您根据相关规定申请变更,应当主动向供电企业申请办理改类业务。 3. 我们检查发现您执行的电价类别、用电类别与现场实际不一致的,属于擅自改变用电类别的,按照《供电营业规则》第一百零一条第一项处理;不属于擅自改变用电类别的,我们将通知您及时办理改类业务。 4. 变更用电类别、电价类别的,需变更供用电合同,其余可不变更供用电合同,我们将以业务申请表作为原合同附件确认变更事项。 5. 您如果办理电价变更,需重新签订《供用电合同》;分时电价变更只适用于100千伏安以下执行工商业电价的电力用户、基本电费计费方式变更只适用于执行两部制工商业电价的高压用户、调整合同需量值变更只适用于选择按照合同最大需量值计收基本电费的客户,均需要您签订《合同事项变更确认书》。 6. 请您对我们的工作进行监督,如您在办理电力服务产品过程中有疑问,请致电属地供电公司客户经理或95598供电服务热线咨询,工作人员将竭诚为您服务。 7. 您可以登录蒙电e家App、95598网站或拨打95598服务热线查询办理进度。 8. 以上承诺办电时限如遇法定节假日顺延。 		

变更用电-其他变更

电力服务产品说明书

产品简介

若您需要改变行业分类、交费方式、银行账号、增值税信息、用电地名(地理位置不变)、联系人信息等基础档案信息选择此产品。

您需要准备的资料

资料类别	资料名称及收件标准
用电主体有效身份证明材料	(1)个人客户:用电人的身份证/军人证/护照/户口簿/公安机关户籍证明(其中之一)。 (2)非个人客户:营业执照/组织机构代码证/宗教活动场所登记证/社会团体法人登记证书/军队、武警出具的办电证明其中之一。同时提供法人代表或负责人的身份证/军人证/护照/户口簿/公安机关户籍证明其中之一。 (3)经办人办理的,需提供经办人的身份证、军人证、护照、户口簿、公安机关户籍证明(其中之一)及用电人签章的授权委托书。
信息变更证明材料	需要进行变更信息的佐证资料,如租赁用户还需提供租赁协议,能源托管用户还需提供托管协议。

办理流程 and 渠道

受理申请 - 现场服务

受理申请时限为1个工作日,若涉及合同变更不超过3个工作日,业务归档1个工作日。

实体渠道	电子渠道
供电公司各级客户服务大厅 政务服务大厅	内蒙古电力95598网站、“蒙电e家App”、“蒙速办App”、“内蒙古电力95598热线”、内蒙古政务服务网等。

办电成本

不涉及。

温馨提示

- 1.我们将认真核对您的基础档案信息,确保与现场实际保持一致,对于因行业类别等变化导致用电类别发生变化的,您需要按照改类业务办理。
- 2.如果您变更交费方式、银行账号,我们将同步变更电费结算协议,明确结算方式、违约责任等事宜。
- 3.您办理用电地名变更的,现场实际地理位置应保持不变,仅用电地址的名称发生变化,否则应当按照迁址业务办理。
- 4.如果我们发现您的档案信息与实际不符时,将主动联系您进行相关信息变更,您应当积极予以配合。
- 5.请您对我们的工作进行监督,如您在办理电力服务产品过程中有疑问,请致电属地供电公司客户经理或95598供电服务热线咨询,工作人员将竭诚为您服务。
- 6.您可以登录蒙电e家App、95598网站或拨打95598服务热线查询办理进度。
- 7.以上承诺办电时限如遇法定节假日顺延。



用电变更-受电设施改造		电力服务产品说明书
产品简介		
若您因受电变压器发生故障或计划检修等原因,需要更换相同容量变压器或改变变压器位置的可选择此产品。		
您需要的资料		
资料类别	资料名称及收件标准	
用电主体有效身份证明材料	(1)个人客户:用电人的身份证/军人证/护照/户口簿/公安机关户籍证明(其中之一)。 (2)非个人客户:营业执照/组织机构代码证/宗教活动场所登记证/社会团体法人登记证书/军队、武警出具的办电证明其中之一。同时提供法人代表或负责人的身份证/军人证/护照/户口簿/公安机关户籍证明其中之一。 (3)经办人办理的,需提供经办人的身份证、军人证、护照、户口簿、公安机关户籍证明(其中之一)及用电人签章的授权委托书。	
办理流程 and 渠道		
受理申请 - 现场服务		
受理申请时限为1个工作日,现场服务时限根据用电客户类型确定:方案答复(高压单电源10个工作日、高压双电源20个工作日)。		
实体渠道	电子渠道	
供电公司各级客户服务大厅 政务服务大厅	内蒙古电力95598网站、“蒙电e家App”、“蒙速办App”、“内蒙古电力95598热线”、内蒙古政务服务网等。	
办电成本		
无。		
温馨提示		
<ol style="list-style-type: none">1. 您需在变压器更换前提出申请办理受电设施改造手续。2. 更换变压器必须在原受电地点内整台或整组的更换受电变压器。3. 更换的变压器必须经检验合格后才能投入运行。4. 请您对我们的工作进行监督,如您在办理电力服务产品过程中有疑问,请致电属地供电公司客户经理或95598供电服务热线咨询,工作人员将竭诚为您服务。5. 您可以登录蒙电e家App、95598网站或拨打95598服务热线查询办理进度。6. 以上承诺办电时限如遇法定节假日顺延。		

业扩报装-居民低压新装(增容)		电力服务产品说明书
产品简介		
适用于您用电设备总容量在160千瓦及以下的居民生活新装(增容)用电。		
您需要准备的资料		
资料类别	资料名称及收件标准	
用电主体有效身份证明材料	(1)个人客户:发电人的身份证/军人证/护照/户口簿/公安机关户籍证明(其中之一)。 (2)经办人办理的,需提供经办人的身份证、军人证、护照、户口簿、公安机关户籍证明(其中之一)及用电人签章的授权委托书。	
用电地址物业权属证明	1.具备与用电地址一致的如下材料之一: (1)《土地产权证》、《不动产权证》、《房屋所有权证》、《国有土地使用证》、《集体土地使用证》、《集体土地房产证》、《宅基地使用证》(其中之一)。 (2)《建设用地规划许可证》(含附件:坐标用地规划红线图、规划设计要点)。 (3)经房管部门登记备案的《购房网签合同》、《租用房屋凭证》、房产交易办证回执(其中之一)。 (4)含有明确土地权属判词的且发生法律效力的法律文书(包括判决书、裁定书、裁决书、调解书等)注意:判决书、裁定书、裁决书调解书等法律文书,需提交裁判机关出具的法律文书生效证明文件。 (5)经乡镇(街道)及以上政府部门或房管、城建、国土管理部门根据所辖权限开具的产权合法证明。 2.租赁用户办理,需同时提供产权证、租赁协议、产权人同意承租人报装证明。(如租赁合同已明确同意报装意见,无需再次提供)。 3.对于原用电地址范围内的增容业务无需提供用电地址物权证明。	
办理流程 and 渠道		
受理签约 - 施工接电		
受理签约环节时限不超过1个工作日,施工送电环节时限不超过4个工作日。		
实体渠道	电子渠道	
供电公司各级客户服务大厅 政务服务大厅	内蒙古电力95598网站、“蒙电e家”App、“蒙速办”App、“内蒙古电力95598热线”、内蒙古政务服务网等。	
办电成本		
您申请的新装或者增容后总用电容量在160千瓦及以下的,按照“一址一户”原则执行,由电力公司负责建设配套电网工程并延伸投资范围至计量综合表箱出线压接螺栓,享受“零投资”办电。		
温馨提示		
1.您前期已提供过同一用电地址的相关资料,且资料在有效期内,则无需再次提供。 2.您可以登录蒙电e家App、95598网站或拨打95598服务热线查询办理进度。 3.请您对我们的工作进行监督,如您在办理过程中有疑问,请致电属地供电公司客户经理或95598供电服务热线咨询,工作人员将竭诚为您服务。 4.以上承诺办电时限如遇法定节假日顺延。		



业扩报装-农业生产、灌溉低压新装(增容)

电力服务产品说明书

产品简介

适用于您用电设备总容量160千瓦及以下,从事农、林、牧、渔等活动和农产品初加工、农业灌溉、家庭农场、合作社等用电的新装/增容用电。
我们为您提供“刷脸办电”或“一证办电”服务,您仅需要提供“用电主体有效身份证明”或通过登陆蒙速办App刷脸,即可申请办电。

您需要准备的资料

资料类别	资料名称及收件标准
用电主体有效身份证明材料	(1)个人客户:用电人的身份证、军人证、护照、户口簿、公安机关户籍证明(其中之一)。 (2)非个人客户:营业执照、组织机构代码证、宗教活动场所登记证、社会团体法人登记证书、军队、武警出具的办电证明(其中之一)。 (3)法人办理:需提供法人的身份证、军人证、护照、户口簿、公安机关户籍证明(其中之一)。 (4)经办人办理:需提供经办人的身份证、军人证、护照、户口簿、公安机关户籍证明(其中之一),及用电人签章的授权委托书。
用电地址物业权属证明	1.具备与用电地址一致的如下材料之一: (1)《土地产权证》、《不动产权证》、《房屋所有权证》、《国有土地使用证》、《集体土地使用证》、《集体土地房产证》、《宅基地使用证》(其中之一)。 (2)《建设用地规划许可证》(含附件:坐标用地规划红线图、规划设计要点)。 (3)含有明确土地权属判词的且发生法律效力的法律文书(包括判决书、裁定书、裁决书、调解书等)注意:判决书、裁定书、裁决书、调解书等法律文书,需提交裁判机关出具的法律文书生效证明文件。 (4)经乡镇(街道)及以上政府部门或房管、城建、国土管理部门根据所辖权限开具的产权合法证明。 2.租赁用户办理,需同时提供产权证、租赁协议、产权人同意承租人报装证明。(如租赁合同已明确同意报装意见,无需再次提供)。 3.对于原用电地址范围内的增容业务无需提供用电地址物权证明。

办理流程和渠道

受理签约 - 施工接电

如您属于“三零”服务范围时,受理签约环节时限不超过1个工作日,施工送电环节时限不超过14个工作日;
当您属于“非三零”服务范围时,我们为您办理业务时限不超过6个工作日。

实体渠道	电子渠道
供电公司各级客户服务大厅 政务服务大厅	内蒙古电力95598网站、“蒙电e家”App、“蒙速办”App、“内蒙古电力95598热线”、内蒙古政务服务网等。

办电成本

如您属于“三零”服务范围时,您申请的新装或者增容后总用电容量在160千瓦及以下的,按照“一址一户”原则,由电力公司负责建设配套电网工程并延伸投资范围至计量综合表箱出线压接螺栓,享受“零投资”办电;当您属于“非三零”服务范围时,您的相关工程施工需要您自己投资建设。

温馨提示

- 1.您前期已提供过同一用电地址的相关资料且资料仍在有效期内的,无则需再次提供。
- 2.您可以登录蒙电e家App、95598网站或拨打95598服务热线查询办理进度。
- 3.请您对我们的工作进行监督,如您在办理过程中有疑问,请致电属地供电公司客户经理或95598供电服务热线咨询,工作人员将竭诚为您服务。
- 4.以上承诺办电时限如遇法定节假日顺延。
- 5.根据《供电营业规则》第二十三条规定:低压供电方案的有效期为三个月。用户应当在有效期内依据供电方案开工建设受电工程,逾期不开工的,供电方案失效。用户遇有特殊情况,需延长供电方案有效期的,应当在有效期到期前十日向供电企业提出申请,供电企业应当视情况予以办理延长手续,但延长时间不得超过前款规定期限。

业扩报装-农业生产、灌溉高压新装(增容)

电力服务产品说明书

产品简介

适用于您用电设备总容量 160 千瓦以上,从事农、林、牧、渔等活动和农产品初加工、农业灌溉、家庭农场、合作社等用电的新装/增容用电。
我们为您提供“刷脸办电”或“一证办电”服务,您仅需要提供“用电主体有效身份证明”或通过登陆蒙速办 App 刷脸,即可申请办电。

您需要准备的资料

资料类别	资料名称及收件标准
用电主体有效身份证明材料	<p>(1)个人客户:用电人的身份证、军人证、护照、户口簿、公安机关户籍证明(其中之一)。</p> <p>(2)非个人客户:营业执照、组织机构代码证、宗教活动场所登记证、社会团体法人登记证书、军队、武警出具的办电证明(其中之一)。</p> <p>(3)用电人办理:需提供用电人的身份证、军人证、护照、户口簿、公安机关户籍证明(其中之一)。</p> <p>(4)经办人办理:需提供经办人的身份证、军人证、护照、户口簿、公安机关户籍证明(其中之一),及用电人签章的授权委托书。</p>
用电地址物业权属证明	<p>1.具备与用电地址一致的如下材料之一:</p> <p>(1)《土地产权证》、《不动产权证》、《房屋所有权证》、《国有土地使用证》、《集体土地使用证》、《集体土地房产证》、《宅基地使用证》(其中之一)。</p> <p>(2)《建设用地规划许可证》(含附件:坐标用地规划红线图、规划设计要点)。</p> <p>(3)含有明确土地权属判词的且发生法律效力的法律文书(包括判决书、裁定书、裁决书、调解书等)注意:判决书、裁定书、裁决书调解书等法律文书,需提交裁判机关出具的法律文书生效证明文件。</p> <p>(4)经乡镇(街道)及以上政府部门或房管、城建、国土管理部门根据所辖权限开具的产权合法证明。</p> <p>2.租赁用户办理,需同时提供产权证、租赁协议、产权人同意承租人报装证明。(如租赁合同已明确同意报装意见,无需再次提供)。</p> <p>3.对于原用电地址范围内的增容业务无需提供用电地址物权证明。</p>
用电工程项目批复文件	政府职能部门有关用电工程项目的批复(批准、备案)文件。
用电设备清单	用电设备清单
其他	机井通电需提供有效的取水许可证(不符合取得取水证的客户需提供属地县级水利部门出具机井合法合规性意见);国家政策另有规定的,按照相关规定执行。



办理流程 and 渠道

业务受理 - 供电方案答复 - 工程施工 - 装表接电

业务受理时限为1个工作日,供电方案答复不超过10个工作日(双电源供电不超过20个工作日);您的工程施工完成后竣工检验不超过3个工作日,检验合格后3个工作日将为您进行装表接电。(根据您提供的设备清单现场核实,若属于重要电力客户,或根据您需要,需采取双电源供电,我们将设计审查和中间检查并入工程施工环节分别在3个工作日和2个工作日完成。)

实体渠道	电子渠道
供电公司各级客户服务大厅 政务服务大厅	内蒙古电力95598网站、“蒙电e家”App、“蒙速办”App、“内蒙古电力95598热线”、内蒙古政务服务网等。

办电成本

1. 若您申请用电的地址在城镇规划建设用地范围内,投资界面将延伸至您的建筑区划红线处。新建线路、公用配变、公用变电站的间隔部分、公用配电室内的公用设施、公用电网的改造由电力公司投资。
2. 若您申请用电的地址在城镇规划建设用地范围外。专线供电的线路原则上由您来投资建设,公用变电站的间隔部分、公用电网的改造由电力公司投资建设;公线供电的:如果您以电缆接入,公用开关设备由供电公司投资建设,以架空线路接入,分界点电源侧设施由电力公司投资建设(含柱上分界开关)。
3. 用于您用电贸易结算的计量装置由电力公司投资。

温馨提示

1. 您前期已提供过同一用电地址的相关资料且资料仍在有效期内的,则无需再次提供。
2. 我们的供电方案有效期自供电方案正式通知书发出之日起一年内有效,逾期未开工,供电方案失效。如您有特殊情况,需延长供电方案有效期,请您务必在有效期到期前十日提出申请,我们视情况予以办理延期手续(延长时间不得超过前款规定期限)。
3. 您可以登录蒙电e家App、95598网站或拨打95598服务热线查询办理进度。
4. 供电企业任何人员不得向您指定“设计、施工和设备供应厂家”,请您对我们的工作进行监督,您可以在服务窗口查询或登录国家能源局网站查询并自主选择有资质的承装修试企业,如您在办理过程中有疑问,请致电属地供电公司客户经理或95598供电服务热线咨询,工作人员将竭诚为您服务。
5. 以上承诺办电时限如遇法定节假日顺延。



业扩报装-工商业低压新装(增容)

电力服务产品说明书

产品简介

适用于您用电设备总容量在160千瓦及以下的非居民、小微企业新装/增容用电。
 我们为您提供“刷脸办电”或“一证办电”服务,您仅需提供“用电主体有效身份证明”或通过登录“蒙速办”App刷脸,即可申请办电。

您需要的资料

资料类别	资料名称及收件标准
用电主体有效身份证明材料	(1)营业执照、组织机构代码证、宗教活动场所登记证、社会团体法人登记证书、军队、武警出具的办电证明(其中之一)。 (2)用电人办理:需提供用电人的身份证、军人证、护照、户口簿、公安机关户籍证明(其中之一)。 (3)经办人办理:需提供经办人的身份证、军人证、护照、户口簿、公安机关户籍证明(其中之一),及用电人签章的授权委托书。
用电地址物业权属证明	1.具备与用电地址一致的如下材料之一: (1)《土地产权证》、《不动产权证》、《房屋所有权证》、《国有土地使用证》、《集体土地使用证》、《集体土地房产证》、《宅基地使用证》(其中之一)。 (2)《建设用地规划许可证》(含附件:坐标用地规划红线图、规划设计要点)。 (3)经房管部门登记备案的《购房网签合同》、《租用房屋凭证》、房产交易办证回执(其中之一)。 (4)含有明确土地权属判词的且发生法律效力的法律文书(包括判决书、裁定书、裁决书、调解书等)注意:判决书、裁定书、裁决书调解书等法律文书,需提交裁判机关出具的法律文书生效证明文件。 经乡镇(街道)及以上政府部门或房管、城建、国土管理部门根据所辖权限开具的产权合法证明。 2.租赁用户办理,需同时提供产权证、租赁协议、产权人同意承租人报装证明。(如租赁合同已明确同意报装意见,无需再次提供)。 3.对于原用电地址范围内的增容业务无需提供用电地址物权证明。

办理流程 and 渠道

签约受理 - 施工接电

如您属于“三零”服务范围时,受理签约环节时限不超过1个工作日,施工送电环节时限不超过14个工作日;

当您属于“非三零”服务范围时,我们为您办理业务时限不超过6个工作日。

实体渠道	电子渠道
供电公司客户服务大厅、政务服务大厅。	内蒙古电力95598网站、“蒙电e家”App、“蒙速办”App、“内蒙古电力公司微信公众号”、“内蒙古电力95598热线”、内蒙古政务服务网等。

办电成本

如您属于“三零”服务范围时,您申请的新装或者增容后总用电容量在160千瓦及以下的,按照“一址一户”原则执行,由电力公司负责建设配套电网工程并延伸投资范围至计量综合表箱出线压接螺栓,享受“零投资”办电;当您属于“非三零”服务范围时,您的相关工程施工需要您自行投资建设。

温馨提示

- 1.您前期已提供过同一用电地址的相关资料且资料仍在有效期内的,无则需再次提供。
- 2.您可以登录蒙电e家App、95598网站或拨打95598服务热线查询办理进度。
- 3.请您对我们的工作进行监督,如您在办理过程中有疑问,请致电属地供电公司客户经理或95598供电服务热线咨询,工作人员将竭诚为您服务。
- 4.以上承诺办电时限如遇法定节假日顺延。
- 5.根据《供电营业规则》第二十三条规定:低压供电方案的有效期为三个月。用户应当在有效期内依据供电方案开工建设受电工程,逾期不开工的,供电方案失效。用户遇有特殊情况,需延长供电方案有效期的,应当在有效期到期前10日向供电企业提出申请,供电企业应当视情况予以办理延长手续,但延长时间不得超过前款规定期限。



业扩报装-工商业高压新装(增容)

电力服务产品说明书

产品简介

适用于受电设备总容量超过160千瓦以上的工商业新装/增容用电。
我们为您提供“刷脸办电”或“一证办电”服务,您仅需要提供“用电主体有效身份证明”或通过登陆蒙速办App刷脸,即可申请办电。

您需要准备的资料

资料类别	资料名称及收件标准
用电主体有效身份证明材料	<p>(1)营业执照、组织机构代码证、宗教活动场所登记证、社会团体法人登记证书、军队、武警出具的办电证明(其中之一)。</p> <p>(2)用电人办理:需提供用电人的身份证、军人证、护照、户口簿、公安机关户籍证明(其中之一)。</p> <p>(3)经办人办理:需提供经办人的身份证、军人证、护照、户口簿、公安机关户籍证明(其中之一),及用电人签章的授权委托书。</p>
用电地址物业权属证明	<p>1.具备与用电地址一致的如下材料之一:</p> <p>(1)《土地产权证》、《不动产权证》、《房屋所有权证》、《国有土地使用证》、《集体土地使用证》、《集体土地房产证》、《宅基地使用证》(其中之一)。</p> <p>(2)《建设用地规划许可证》(含附件:坐标用地规划红线图、规划设计要点)。</p> <p>(3)含有明确土地权属判词的且发生法律效力的法律文书(包括判决书、裁定书、裁决书、调解书等)注意:判决书、裁定书、裁决书调解书等法律文书,需提交裁判机关出具的法律文书生效证明文件。</p> <p>(4)经乡镇(街道)及以上政府部门或房管、城建、国土管理部门根据所辖权限开具的产权合法证明。</p> <p>2.租赁用户办理,需同时提供产权证、租赁协议、产权人同意承租人报装证明。(如租赁合同已明确同意报装意见,无需再次提供)。</p> <p>3.对于原用电地址范围内的增容业务无需提供用电地址物权证明。</p>
用电工程项目批复文件	政府职能部门有关用电工程项目的批复(批准、备案)文件。
用电设备清单	用电设备清单
其他	国家政策另有规定的,按照相关规定执行。

办理流程 and 渠道

业务受理 - 供电方案答复 - 工程施工 - 装表接电

业务受理时限为1个工作日,供电方案答复不超过10个工作日(双电源供电不超过20个工作日);您的工程施工完成后竣工检验不超过3个工作日,检验合格后3个工作日将为您进行装表接电。(根据您提供的设备清单现场核实,若属于重要或特殊负荷客户,或根据您需要,需采取双电源供电,我们将设计审查和中间检查并入工程施工环节分别在3个工作日和2个工作日完成)

实体渠道	电子渠道
供电公司各级客户服务大厅 政务服务大厅	内蒙古电力95598网站、“蒙电e家”App、“蒙速办”App、“内蒙古电力95598热线”、内蒙古政务服务网等。

办电成本

1. 若您申请用电的地址在城镇规划建设用地范围内,投资界面将延伸至您的建筑区划红线处。新建线路、公用配变、公用变电站的间隔部分、公用配电室内的公用设施、公用电网的改造由电力公司投资。
2. 若您申请用电的地址在城镇规划建设用地范围外。专线供电的线路原则上由您来投资建设,公用变电站的间隔部分、公用电网的改造由电力公司投资建设;公线供电的:如果您以电缆接入,公用开关设备由供电公司投资建设,以架空线路接入,分界点电源侧设施由电力公司投资建设(含柱上分界开关)。
3. 用于您用电贸易结算的计量装置由电力公司投资。

温馨提示

1. 您前期已提供过同一用电地址的相关资料且资料仍在有效期内的,则无需再次提供。
2. 我们的供电方案有效期自供电方案正式通知书发出之日起一年内有效,逾期未开工,供电方案失效。如您有特殊情况,需延长供电方案有效期,请您务必在有效期到期前十日提出申请,我们视情况予以办理延期手续(延长时间不得超过前款规定期限)。
3. 您可以登录蒙电e家App、95598网站或拨打95598服务热线查询办理进度。
4. 供电企业任何人员不得向您指定“设计、施工和设备供应厂家”,请您对我们的工作进行监督,您可以在服务窗口查询或登录国家能源局网站查询并自主选择有资质的承装修试企业,如您在办理过程中有疑问,请致电属地供电公司客户经理或95598供电服务热线咨询,工作人员将竭诚为您服务。
5. 以上承诺办电时限如遇法定节假日顺延。



业扩报装-电动汽车充电桩低压新装 (增容)

电力服务产品说明书

产品简介

适用于您用电设备总容量在160千瓦及以下的电动汽车充电桩新装/增容用电。
我们为您提供“刷脸办电”或“一证办电”服务,您仅需提供“用电主体有效身份证明”或通过登录“蒙速办”App刷脸,即可申请办电。

您需要准备的资料

资料类别	资料名称及收件标准
用电主体有效身份证明材料	<ol style="list-style-type: none">居民自用充电桩办理时需提供:用电人的身份证、军人证、护照、户口簿、公安机关户籍证明(其中之一)。公共充电设施办理时需提供:<ol style="list-style-type: none">营业执照、组织机构代码证、宗教活动场所登记证、社会团体法人登记证书、军队、武警出具的办电证明(其中之一)。用电人的身份证、军人证、护照、户口簿、公安机关户籍证明(其中之一)。若由经办人办理:除经办人有效身份证明外还需提供用电人签章的授权委托书。
用电地址物业权属证明	<ol style="list-style-type: none">居民自用充电桩办理时需提供:<ol style="list-style-type: none">固定车位产权或一年以上(含一年)使用权证明。物业出具的同意安装充电设施的证明材料(无物业管理小区由业委会或居委会出具)。公共充电设施办理时需提供:与用电地址一致的产权证(房屋所有权证、不动产权证、宅基地使用证)/国有土地使用证/集体土地使用证/购房网签合同/法律文书/产权合法证明其中之一,其中产权合法证明需提供乡镇(街道)及以上政府部门或房管、城建、国土管理部门根据所辖权限开具。
其他需要提供的材料	居民自用充电桩办理时需提供:购车意向书(购车合同、购车证明)加盖公章、购车发票(其中之一)。

办理流程 and 渠道

签约受理 - 施工接电

受理签约时限不超过1个工作日,施工送电时限不超过14个工作日。

实体渠道

电子渠道

供电公司客户服务大厅、政务服务大厅。

内蒙古电力95598网站、“蒙电e家App”、“蒙速办App”、“内蒙古电力公司微信公众号”、“内蒙古电力95598热线”、内蒙古政务服务网等。

办电成本

您申请的新装或者增容后总用电容量在160千瓦及以下的,按照“一址一户”原则执行,由电力公司负责建设配套电网工程并延伸投资范围至计量综合表箱出线压接螺栓,享受“零投资”办电。

温馨提示

1. 您前期已提供过同一用电地址的相关资料,且资料在有效期内,则无需再次提供。
2. 您的用电设备到位后,方可办理家用电动汽车充电桩用电新装(如充电设备暂未到位,但能提供设备购买凭证及证明设备容量及设备额定电压的资料,视为设备到位)。在送电前,您的充电设备需安装到位,我们将留存充电设备铭牌照片。
3. 用电申请人需与车位产权人一致。公用停车位不得安装自用充电基础设施。若您的车位为地下车位,需要在满足国家消防要求的前提下实施。
4. 在建设公共充电设施及其配套供电工程时,由投资建设单位经得产权单位、业主委员会(或业主大会授权的营理单位)同意,向属地新能源汽车充电设施主营部门备案后直接向电力企业申请安装。
5. 您可以登录蒙电e家App、95598网站或拨打95598服务热线查询办理进度。
6. 请您对我们的服务行为进行监督,如您在办理过程中有疑问,请致电属地供电公司客户经理或95598供电服务热线咨询,工作人员将竭诚为您服务。
7. 以上承诺办电时限如遇法定节假日顺延。



业扩报装-充换电站高压新装 (增容)

电力服务产品说明书

产品简介

适用于您办理电动汽车提供充电、动力电池快速更换高压能源站设备电新装/增容用电。我们为您提供“刷脸办电”或“一证办电”服务,您仅需要提供“用电主体有效身份证明”或通过登陆蒙速办 App 刷脸,即可申请办电。

您需要准备的资料

资料类别	资料名称及收件标准
用电主体有效身份证明材料	<p>(1)营业执照、组织机构代码证、宗教活动场所登记证、社会团体法人登记证书、军队、武警出具的办电证明(其中之一)。</p> <p>(2)用电人办理:需提供用电人的身份证、军人证、护照、户口簿、公安机关户籍证明(其中之一)。</p> <p>(3)经办人办理:需提供经办人的身份证、军人证、护照、户口簿、公安机关户籍证明(其中之一),及用电人签章的授权委托书。</p>
用电地址物业权属证明	<p>1.具备与用电地址一致的如下材料之一:</p> <p>(1)《土地产权证》、《不动产权证》、《房屋所有权证》、《国有土地使用证》、《集体土地使用证》、《集体土地房产证》、《宅基地使用证》(其中之一)。</p> <p>(2)《建设用地规划许可证》(含附件:坐标用地规划红线图、规划设计要点)。</p> <p>(3)含有明确土地权属判词的且发生法律效力的法律文书(包括判决书、裁定书、裁决书、调解书等)注意:判决书、裁定书、裁决书调解书等法律文书,需提交裁判机关出具的法律文书生效证明文件。</p> <p>(4)经乡镇(街道)及以上政府部门或房管、城建、国土管理部门根据所辖权限开具的产权合法证明。</p> <p>2.租赁用户办理,需同时提供产权证、租赁协议、产权人同意承租人报装证明。(如租赁合同已明确同意报装意见,无需再次提供)。</p> <p>3.对于原用电地址范围内的增容业务无需提供用电地址物权证明。</p>
用电工程项目批复文件	政府职能部门有关用电工程项目的批复(批准、备案)文件。
用电设备清单	用电设备清单
其他	国家政策另有规定的,按照相关规定执行。

办理流程 and 渠道

业务受理 - 供电方案答复 - 工程施工 - 装表接电

业务受理时限为1个工作日,供电方案答复不超过10个工作日(双电源供电不超过20个工作日);您的工程施工完成后竣工检验不超过3个工作日,检验合格后3个工作日将为您进行装表接电。(根据您提供的设备清单现场核实,若属于重要或特殊负荷客户,或根据您需要,需采取双电源供电,我们将设计审查和中间检查并入工程施工环节分别在3个工作日和2个工作日完成)

实体渠道	电子渠道
供电公司各级客户服务大厅 政务服务大厅	内蒙古电力95598网站、“蒙电e家”App、“蒙速办”App、“内蒙古电力95598热线”、内蒙古政务服务网等。

办电成本

1. 若您申请用电的地址在城镇规划建设用地范围内,投资界面将延伸至您的建筑区划红线处。新建线路、公用配变、公用变电站的间隔部分、公用配电室内的公用设施、公用电网的改造由电力公司投资。
2. 若您申请用电的地址在城镇规划建设用地范围外。专线供电的线路原则上由您来投资建设,公用变电站的间隔部分、公用电网的改造由电力公司投资建设;公线供电的:如果您以电缆接入,公用开关设备由供电公司投资建设,以架空线路接入,分界点电源侧设施由电力公司投资建设(含柱上分界开关)。
3. 用于您用电贸易结算的计量装置由电力公司投资。

温馨提示

1. 您前期已提供过同一用电地址的相关资料且资料仍在有效期内的,则无需再次提供。
2. 我们的供电方案有效期自供电方案正式通知书发出之日起一年内有效,逾期未开工,供电方案失效。如您有特殊情况,需延长供电方案有效期,请您务必在有效期到期前十日提出申请,我们视情况予以办理延期手续(延长时间不得超过前款规定期限)。
3. 您可以登录蒙电e家App、95598网站或拨打95598服务热线查询办理进度。
4. 供电企业任何人员不得向您指定“设计、施工和设备供应厂家”,请您对我们的工作进行监督,您可以在服务窗口查询或登录国家能源局网站查询并自主选择有资质的承装修试企业,如您在办理过程中有疑问,请致电属地供电公司客户经理或95598供电服务热线咨询,工作人员将竭诚为您服务。
5. 以上承诺办电时限如遇法定节假日顺延。



业扩报装-电采暖、煤改电低压新装(增容)

电力服务产品说明书

产品简介

适用于您用电设备总容量在160千瓦及以下的煤改电、电采暖新装/增容用电。
我们为您提供“刷脸办电”或“一证办电”服务,您仅需提供“用电主体有效身份证明”或通过登录“蒙速办”App刷脸,即可申请办电。

您需要准备的资料

资料类别	资料名称及收件标准
用电主体有效身份证明材料	<ol style="list-style-type: none"> 1.自然人办理时需提供: 用电人的身份证、军人证、护照、户口簿、公安机关户籍证明(其中之一)。 2.非自然人办理时需提供: (1)营业执照、组织机构代码证、宗教活动场所登记证、社会团体法人登记证书、军队、武警出具的办电证明(其中之一)。 (2)用电人的身份证、军人证、护照、户口簿、公安机关户籍证明(其中之一)。 3.若由经办人办理:除经办人有效身份证明外还需提供用电人签章的授权委托书。 4.若租房人办理:需提供房主的物业权属证明、租赁协议、产权人同意承租人报装证明(如租赁合同已明确同意报装意见,无需再次提供)。
用电地址物业权属证明	<ol style="list-style-type: none"> 1.具备与用电地址一致的如下材料之一: (1)《土地产权证》、《不动产权证》、《房屋所有权证》、《国有土地使用证》、《集体土地使用证》、《集体土地房产证》、《宅基地使用证》(其中之一)。 (2)《建设用地规划许可证》(含附件:坐标用地规划红线图、规划设计要点)。 (3)经房管部门登记备案的《购房网签合同》、《租用房屋凭证》、房产交易办证回执(其中之一)。 (4)含有明确土地权属判词的且发生法律效力的法律文书(包括判决书、裁定书、裁决书、调解书等)注意:判决书、裁定书、裁决书调解书等法律文书,需提交裁判机关出具的法律文书生效证明文件。 经乡镇(街道)及以上政府部门或房管、城建、国土管理部门根据所辖权限开具的产权合法证明。 2.租赁用户办理,需同时提供产权证、租赁协议、产权人同意承租人报装证明。(如租赁合同已明确同意报装意见,无需再次提供)。 3.对于原用电地址范围内的增容业务无需提供用电地址物权证明。

办理流程 and 渠道

受理签约 - 施工接电

若您申请用电的所在区域属于政府“煤改电”统一规划范围内,我们会通过整体电网升级确保采暖期内接电。若您未纳入政府统一规划区内,我们会根据电网接入能力进行能接尽接,如无法接入的,我们会将您的用电需求信息及时向属地政府部门登记报备,由政府结合规划统一解决,请您充分理解。在正常可接入情况下,当您属于“居民煤改电”客户时,受理签约时限不超过1个工作日,施工接电时限不超过4个工作日;当您属于“工商业电采暖”客户时,受理签约时限不超过1个工作日,施工接电时限不超过14个工作日。

实体渠道

电子渠道

供电公司客户服务大厅、政务服务大厅。

内蒙古电力 95598 网站、“蒙电 e 家”App、“蒙速办”App、“内蒙古电力公司微信公众号”、“内蒙古电力 95598 热线”、内蒙古政务服务网等。

办电成本

您申请的新装或者增容后总用电容量在 160 千瓦及以下的,按照“一址一户”原则执行,由电力公司负责建设配套电网工程并延伸投资范围至计量综合表箱出线压接螺栓,享受“零投资”办电。

温馨提示

1. 您前期已提供过同一用电地址的相关资料,且资料在有效期内,则无需再次提供。
2. 请您在报装电采暖用电时,电采暖电能计量装置不能接待其他用电设备(包括居民家用电器设备)。
3. 您可以登录蒙电 e 家 App、95598 网站或拨打 95598 服务热线查询办理进度。
4. 请您对我们的工作进行监督,如您在办理过程中有疑问,请致电属地供电公司客户经理或 95598 供电服务热线咨询,工作人员将竭诚为您服务。
5. 以上承诺办电时限如遇法定节假日顺延。



业扩报装-电采暖、煤改电高压 新装(增容)

电力服务产品说明书

产品简介

适用于您受电设备总容量超过160千瓦的电采暖、煤改电新装/增容用电。
我们为您提供“刷脸办电”或“一证办电”服务,您仅需要提供“用电主体有效身份证明”或通过登陆蒙速办 App 刷脸,即可申请办电。

您需要的资料

资料类别	资料名称及收件标准
用电主体有效身份证明材料	<p>(1)营业执照、组织机构代码证、宗教活动场所登记证、社会团体法人登记证书、军队、武警出具的办电证明(其中之一)。</p> <p>(2)用电人办理:需提供用电人的身份证、军人证、护照、户口簿、公安机关户籍证明(其中之一)。</p> <p>(3)经办人办理:需提供经办人的身份证、军人证、护照、户口簿、公安机关户籍证明(其中之一),及用电人签章的授权委托书。</p>
用电地址物业权属证明	<p>1.具备与用电地址一致的如下材料之一:</p> <p>(1)《土地产权证》、《不动产权证》、《房屋所有权证》、《国有土地使用证》、《集体土地使用证》、《集体土地房产证》、《宅基地使用证》(其中之一)。</p> <p>(2)《建设用地规划许可证》(含附件:坐标用地规划红线图、规划设计要点)。</p> <p>(3)含有明确土地权属判词的且发生法律效力的法律文书(包括判决书、裁定书、裁决书、调解书等)注意:判决书、裁定书、裁决书调解书等法律文书,需提交裁判机关出具的法律文书生效证明文件。</p> <p>(4)经乡镇(街道)及以上政府部门或房管、城建、国土管理部门根据所辖权限开具的产权合法证明。</p> <p>2.租赁用户办理,需同时提供产权证、租赁协议、产权人同意承租人报装证明。(如租赁合同已明确同意报装意见,无需再次提供)。</p> <p>3.对于原用电地址范围内的增容业务无需提供用电地址物权证明。</p>
用电工程项目批复文件	政府职能部门有关用电工程项目的批复(批准、备案)文件。
用电设备清单	用电设备清单
其他	国家政策另有规定的,按照相关规定执行。

办理流程 and 渠道

业务受理 - 供电方案答复 - 工程施工 - 装表接电

业务受理时限为1个工作日,供电方案答复不超过10个工作日(双电源供电不超过20个工作日);您的工程施工完成后竣工检验不超过3个工作日,检验合格后3个工作日将为您进行装表接电。

实体渠道	电子渠道
供电公司各级客户服务大厅 政务服务大厅	内蒙古电力 95598 网站、“蒙电 e 家”App、“蒙速办”App、“内蒙古电力 95598 热线”、内蒙古政务服务网等。
办电成本	
<p>1. 若您申请用电的地址在城镇规划建设用地范围内,投资界面将延伸至您的建筑区划红线处。新建线路、公用配变、公用变电站的间隔部分、公用配电室内的公用设施、公用电网的改造由电力公司投资。</p> <p>2. 若您申请用电的地址在城镇规划建设用地范围外。专线供电的线路原则上由您来投资建设,公用变电站的间隔部分、公用电网的改造由电力公司投资建设;公线供电的:如果您以电缆接入,公用开关设备由供电公司投资建设,以架空线路接入,分界点电源侧设施由电力公司投资建设(含柱上分界开关)。</p> <p>3. 用于您用电贸易结算的计量装置由电力公司投资。</p>	
温馨提示	
<p>1. 您前期已提供过同一用电地址的相关资料且资料仍在有效期内的,则无需再次提供。</p> <p>2. 我们的供电方案有效期自供电方案正式通知书发出之日起一年内有效,逾期未开工,供电方案失效。如您有特殊情况,需延长供电方案有效期,请您务必在有效期到期前十日提出申请,我们视情况予以办理延期手续(延长时间不得超过前款规定期限)。</p> <p>3. 您可以登录蒙电 e 家 App、95598 网站或拨打 95598 服务热线查询办理进度。</p> <p>4. 用于计量电采暖用电的电能计量装置不得接带其他用电设备(包括居民家用电器设备)</p> <p>5. 请您在选择电采暖设备时,选用符合国家质量认证的节能型设备,同时检查设备是否经过国家相关机构检验合格,以确保产品质量,安全用电。</p> <p>6. 供电企业任何人员不得向您指定“设计、施工和设备供应厂家”,请您对我们的工作进行监督,您可以在服务窗口查询或登录国家能源局网站查询并自主选择有资质的承装修试企业,如您在办理过程中有疑问,请致电属地供电公司客户经理或 95598 供电服务热线咨询,工作人员将竭诚为您服务。</p> <p>7. 以上承诺办电时限如遇法定节假日顺延。</p>	



业扩报装-临时用电低压新装 (增容)

电力服务产品说明书

产品简介

适用于您用电设备总容量在160千瓦及以下基建工地、农田水利、市政建设等非永久性用电的新装(增容)。

我们为您提供“刷脸办电”或“一证办电”服务,您仅需提供“用电主体有效身份证明”或通过登录“蒙速办”App刷脸,即可申请办电。

您需要准备的资料

资料类别	资料名称及收件标准
用电主体有效身份证明	(1)营业执照、组织机构代码证、宗教活动场所登记证、社会团体法人登记证书、军队、武警出具的办电证明(其中之一)。 (2)法人办理:需提供法人的身份证、军人证、护照、户口簿、公安机关户籍证明(其中之一)。 (3)经办人办理:需提供经办人的身份证、军人证、护照、户口簿、公安机关户籍证明(其中之一),及用电人签章的授权委托书。
用电地址物业权属证明	1.具备与用电地址一致的如下材料之一: (1)《土地产权证》、《不动产权证》、《房屋所有权证》、《国有土地使用证》、《集体土地使用证》、《集体土地房产证》、《宅基地使用证》(其中之一)。 (2)《建设用地规划许可证》(含附件:坐标用地规划红线图、规划设计要点)。 (3)含有明确土地权属判词的且发生法律效力的法律文书(包括判决书、裁定书、裁决书、调解书等)注意:判决书、裁定书、裁决书调解书等法律文书,需提交裁判机关出具的法律文书生效证明文件。 (4)经乡镇(街道)及以上政府部门或房管、城建、国土管理部门根据所辖权限开具的产权合法证明。 2.租赁用户办理,需同时提供产权证、租赁协议、产权人同意承租人报装证明。(如租赁合同已明确同意报装意见,无需再次提供)。

办理流程 and 渠道

业务受理 - 供电方案答复 - 装表接电

业务受理时限为1个工作日,供电方案答复不超过3个工作日;您的工程施工完成后2个工作日将为您进行装表接电。

实体渠道	电子渠道
供电公司客户服务大厅、政务服务大厅。	内蒙古电力95598网站、“蒙电e家”App、“蒙速办”App、“内蒙古电力公司微信公众号”、“内蒙古电力95598热线”、内蒙古政务服务网等。

办电成本

临时用电属于“非三零”服务范围,您的相关工程施工需要您自行投资建设。

温馨提示

- 1.您前期已提供过同一用电地址的相关资料且资料仍在有效期内的,无则需再次提供。
- 2.您可以登录蒙电e家App、95598网站或拨打95598服务热线查询办理进度。
- 3.请您对我们的工作进行监督,如您在办理过程中有疑问,请致电属地供电公司客户经理或95598供电服务热线咨询,工作人员将竭诚为您服务。
- 4.以上承诺办电时限如遇法定节假日顺延。
- 5.根据《供电营业规则》第二十三条规定:低压供电方案的有效期为三个月。用户应当在有效期内依据供电方案开工建设受电工程,逾期不开工的,供电方案失效。用户遇有特殊情况,需延长供电方案有效期的,应当在有效期到期前十日向供电企业提出申请,供电企业应当视情况予以办理延长手续,但延长时间不得超过前款规定期限。

业扩报装-临时用电高压新装 (增容)

电力服务产品说明书

产品简介

适用于您的受电设备总容量超过160千瓦的基建工地、农田水利、市政建设等非永久性用电新装/增容用电。
我们为您提供“刷脸办电”或“一证办电”服务,您仅需要提供“用电主体有效身份证明”或通过登陆蒙速办 App 刷脸,即可申请办电。

您需要准备的资料

资料类别	资料名称及收件标准
用电主体有效身份证明材料	<p>(1)营业执照、组织机构代码证、宗教活动场所登记证、社会团体法人登记证书、军队、武警出具的办电证明(其中之一)。</p> <p>(2)法人办理:需提供法人的身份证、军人证、护照、户口簿、公安机关户籍证明(其中之一)。</p> <p>(3)经办人办理:需提供经办人的身份证、军人证、护照、户口簿、公安机关户籍证明(其中之一),及用电人签章的授权委托书。</p>
用电地址物业权属证明	<p>1.具备与用电地址一致的如下材料之一:</p> <p>(1)《土地产权证》、《不动产权证》、《房屋所有权证》、《国有土地使用证》、《集体土地使用证》、《集体土地房产证》、《宅基地使用证》(其中之一)。</p> <p>(2)《建设用地规划许可证》(含附件:坐标用地规划红线图、规划设计要点)。</p> <p>(3)含有明确土地权属判词的且发生法律效力的法律文书(包括判决书、裁定书、裁决书、调解书等)注意:判决书、裁定书、裁决书调解书等法律文书,需提交裁判机关出具的法律文书生效证明文件。</p> <p>(4)经乡镇(街道)及以上政府部门或房管、城建、国土管理部门根据所辖权限开具的产权合法证明。</p> <p>2.租赁用户办理,需同时提供产权证、租赁协议、产权人同意承租人报装证明。(如租赁合同已明确同意报装意见,无需再次提供)。</p> <p>3.对于原用电地址范围内的增容业务无需提供用电地址物权证明。</p>
用电工程项目批复文件	政府职能部门有关用电工程项目的批复(批准、备案)文件。
用电设备清单	用电设备清单
其他	国家政策另有规定的,按照相关规定执行。



办理流程 and 渠道

业务受理 - 供电方案答复 - 工程施工 - 装表接电

业务受理时限为1个工作日,供电方案答复不超过10个工作日(双电源供电不超过20个工作日);您的工程施工完成后竣工检验不超过3个工作日,检验合格后3个工作日将为您进行装表接电。(根据您提供的设备清单现场核实,若属于重要电力客户,或根据您需要,需采取双电源供电,我们将设计审查和中间检查并入工程施工环节分别在3个工作日和2个工作日完成。)

实体渠道

电子渠道

供电公司各级客户服务大厅
政务服务大厅

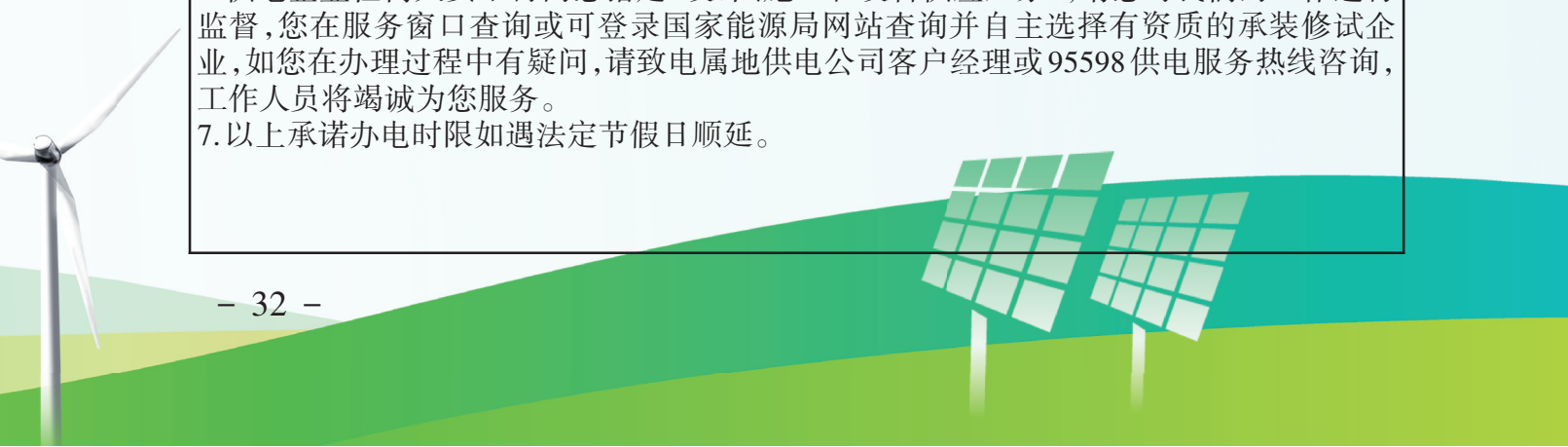
内蒙古电力95598网站、“蒙电e家”App、“蒙速办”App、“内蒙古电力95598热线”、内蒙古政务服务网等。

办电成本

公用开关设备和用于您用电贸易结算的计量装置由电力公司投资。

温馨提示

1. 您办理的临时用电不能接带小区居民正常生活用电。住宅小区、商业楼盘整体建筑封顶前,请您办理正式用电。
2. 临时用电期限一般不超过三年,如需办理延期的,应当在到期前向供电企业提出申请;逾期不办理延期或永久性正式用电手续的,供电应当终止供电。
3. 使用临时用电的用户不得向外转供电,不得私自改变用电类别。如需改为正式用电,应当按照新装用电办理。
3. 您前期已提供过同一用电地址的相关资料且资料仍在有效期内的,则无需再次提供。
4. 我们的高压供电方案有效期自供电方案正式通知书发出之日起一年内有效。如您有特殊情况,需延长供电方案有效期,请您务必在有效期到期前10天提出申请,我们视情况予以办理延期手续。
5. 您可以登录蒙电e家App、95598网站或拨打95598服务热线查询办理进度。
6. 供电企业任何人员不得向您指定“设计、施工和设备供应厂家”,请您对我们的工作进行监督,您在服务窗口查询或可登录国家能源局网站查询并自主选择有资质的承装修试企业,如您在办理过程中有疑问,请致电属地供电公司客户经理或95598供电服务热线咨询,工作人员将竭诚为您服务。
7. 以上承诺办电时限如遇法定节假日顺延。



水电气暖网联合报装一次办

电力服务产品说明书

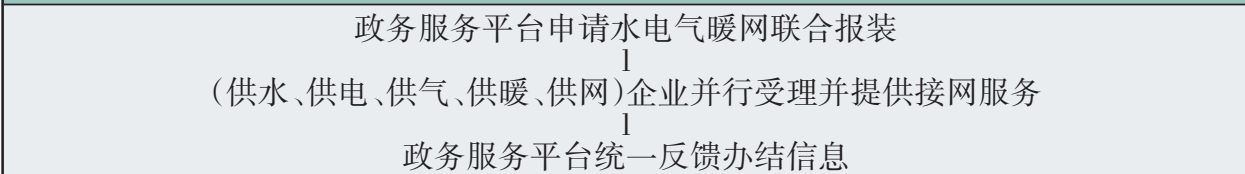
产品简介

符合属地政策规定的园区、重点项目、新建小区等报装客户通过政务服务平台办理水电气网联合报装,可以使用本产品。

您需要准备的资料

资料类别	资料名称及收件标准
用电主体有效身份证明材料	(1)营业执照、组织机构代码证、宗教活动场所登记证、社会团体法人登记证书、军队、武警出具的办电证明(其中之一)。 (2)法人办理:需提供法人的身份证、军人证、护照、户口簿、公安机关户籍证明(其中之一)。 (3)经办人办理:需提供经办人的身份证、军人证、护照、户口簿、公安机关户籍证明(其中之一),及用电人签章的授权委托书。 (4)租房人办理:需提供房主的物业权属证明、租赁协议、产权人同意承租人报装证明(如租赁合同已明确同意报装意见,无需再次提供)。
用电地址物业权属证明	具备与用电地址一致的如下材料之一: (1)《土地产权证》、《不动产权证》、《房屋所有权证》、《国有土地使用证》、《集体土地使用证》、《集体土地房产证》、《宅基地使用证》(其中之一)。 (2)《建设用地规划许可证》(含附件:坐标用地规划红线图、规划设计要点)。 (3)经房管部门登记备案的《购房网签合同》、《租用房屋凭证》、房产交易办证回执(其中之一)。 (4)含有明确土地权属判词的且发生法律效力的法律文书(包括判决书、裁定书、裁决书、调解书等)注意:判决书、裁定书、裁决书调解书等法律文书,需提交裁判机关出具的法律文书生效证明文件。 经乡镇(街道)及以上政府部门或房管、城建、国土管理部门根据所辖权限开具的产权合法证明。

办理流程 and 渠道



客户在政务服务平台申请水电气暖网联合报装,提交一份资料,系统自动推送至公用服务单位,各公用服务企业办理报装申请,将办结信息统一反馈至政务服务平台。

实体渠道	电子渠道
各级政务服务大厅。	内蒙古政务服务网、蒙速办 App。

温馨提示

- 您可以登录内蒙古政务服务网、蒙速办 App 查询办理进度。
- 请您对我们的工作进行监督,如您在办理过程中有疑问,请致电属地供电公司客户经理或 95598 供电服务热线咨询,工作人员将竭诚为您服务。



组合套餐 企业“量价费”服务一次办

电力服务产品说明书

产品简介

当您使用蒙电 e 家查询账单、缴费并通过营业厅柜台或线上直接获取电费发票,可以使用本产品。

您需要准备的资料

资料类别	资料名称及收件标准
用电主体有效身份证明材料	(1)个人客户需提供用电客户编号、用电人的身份证、户口本、军人证、护照、户口簿、公安机关户籍证明(其中之一);非个人客户需提供用电客户编号、营业执照、组织机构代码证、宗教活动场所登记证、社会团体法人登记证书、军队、武警出具的办电证明。 (2)若由经办人办理,需提供经办人的身份证、户口本、军人证、护照、户口簿、公安机关户籍证明(其中之一),及用电人签章的授权委托书。

办理流程 and 渠道

线上、线下渠道查询 - 缴费 - 获取发票

低压客户从受理申请到现场服务及签约共计 5 个工作日,高压需根据计划停电时间执行。

实体渠道	电子渠道
供电公司客户服务大厅。	内蒙古电力 95598 网站、蒙电 e 家 App、蒙速办 App、内蒙古电力公司微信公众号。

温馨提示

1. 您前期已提供过同一用电地址的相关资料,且资料在有效期内,则无需再次提供。
2. 您可以登录蒙电 e 家 App、95598 网站或拨打 95598 服务热线查询办理进度。
3. 请您对我们的工作进行监督,如您在办理过程中有疑问,请致电属地供电公司客户经理或 95598 供电服务热线咨询,工作人员将竭诚为您服务。
4. 以上承诺办理时限如遇法定节假日顺延。

电力产品说明书-销户、清费一次办

电力服务产品说明书

产品简介

低压居民、低压非居民、高压客户办理销户可以使用本产品。

您需要准备的资料

资料类别	资料名称及收件标准
用电主体有效身份证明材料	(1)个人客户需提供用电人的身份证、户口本、军人证、护照、户口簿、公安机关户籍证明(其中之一);非个人客户需提供营业执照、组织机构代码证、宗教活动场所登记证、社会团体法人登记证书、军队、武警出具的办电证明。 (2)若由经办人办理,需提供经办人的身份证、户口本、军人证、护照、户口簿、公安机关户籍证明(其中之一),及用电人签章的授权委托书。
用电地址物业权属证明	具备与用电地址一致的如下材料之一: (1)《土地产权证》、《不动产权证》、《房屋所有权证》、《国有土地使用证》、《集体土地使用证》、《集体土地房产证》、《宅基地使用证》(其中之一)。 (2)经房管部门登记备案的《购房网签合同》、《租用房屋凭证》、房产交易办证回执(其中之一)。 (3)含有明确土地权属判词的且发生法律效力的法律文书(包括判决书、裁定书、裁决书、调解书等)注意:判决书、裁定书、裁决书调解书等法律文书,需提交裁判机关出具的法律文书生效证明文件。 (4)经乡镇(街道)及以上政府部门或房管、城建、国土管理部门根据所辖权限开具的产权合法证明。
拆迁许可证或政府相关拆迁证明	仅批量销户需提供

办理流程 and 渠道

申请受理 - 电费清算(退费/追收)-拆除计量装置-完成销户

账户有余额客户办理销户,同步办理退费,销户完成后,系统自动退费至客户指定账户;账户欠费客户办理销户,系统自动向客户催缴电费,电费清算后,办理销户。

实体渠道	电子渠道
供电公司客户服务大厅、客户经理。	内蒙古电力 95598 网站、蒙电 e 家 App、蒙速办 App、内蒙古电力公司微信公众号、内蒙古电力 95598 热线。

温馨提示

1. 您前期已提供过同一用电地址的相关资料,且资料在有效期内,则无需再次提供。
2. 您可以登录蒙电 e 家 App、95598 网站或拨打 95598 服务热线查询办理进度。
3. 请您对我们的工作进行监督,如您在办理过程中有疑问,请致电属地供电公司客户经理或 95598 供电服务热线咨询,工作人员将竭诚为您服务。



组合套餐“客户新装(增容)+注册入市”一次办		电力服务产品说明书
产品简介		
客户办理新装业务时,可同步注册参与市场化交易。		
您需要的资料		
资料类别	资料名称及收件标准	
用电主体注册入市申请材料	(1)企业基本信息:企业名称、统一社会信用代码、法人(负责人)姓名、证件类型、证件号码、法人电话、地址、产品类型、交易简称 (2)《入市信用承诺书》、营业执照、法人身份证扫描件 (3)若由委托代理人办理的还需提交授权委托书、代理人身份证扫描件 (4)非法人单位需提供法人单位授权委托书	
办理流程 and 渠道		
新装业务办理 - 选择注册入市 - 参与市场化电力交易		
用户在属地供电公司申请新装业务时可同时办理注册入市业务,供电公司对用户提交的注册材料备案后将数据推送交易平台进行审核,交易中心审核通过后用户获取交易资格。		
实体渠道	电子渠道	
供电公司客户服务大厅、客户经理。	内蒙古电力 95598 网站、蒙电 e 家 App、蒙速办 App、内蒙古电力公司微信公众号、内蒙古电力 95598 热线。	
温馨提示		
<ol style="list-style-type: none"> 1. 本服务适用于有入市意愿的工商业用户(非战略新兴产业用户)。 2. 您可以登录蒙电 e 家 App、95598 网站或拨打 95598 服务热线查询办理进度。 3. 请您对我们的工作进行监督,如您在办理过程中有疑问,请致电属地供电公司客户经理或 95598 供电服务热线咨询,工作人员将竭诚为您服务。 4. 以上承诺办理时限如遇法定节假日顺延。 		



组合套餐“已注册入市客户销户+退市”一次办

电力服务产品说明书

产品简介

市场化用户在营销系统办理销户业务会触发交易系统删除户号或退市流程。

您需要准备的资料

资料类别	资料名称及收件标准
用电主体销户提交资料	按照供电公司办理销户业务要求提供相关材料。

办理流程 and 渠道

营销系统办理销户业务 - 数据推送 - 交易平台退市或删除户号

市场化用户在营销系统办理销户业务可同步办理交易系统删除户号或退市业务,营销系统向交易系统推送该户号销户流程工单及相关工单编码,收到工单后在交易系统同步办理退市或删除户号业务。

实体渠道	电子渠道
供电公司客户服务大厅、客户经理。	内蒙古电力 95598 网站、蒙电 e 家 App、蒙速办 App、内蒙古电力公司微信公众号、内蒙古电力 95598 热线。

温馨提示

1. 本服务适用于市场化用户(不含电网企业代理购电用户)从营销系统办理销户业务。
2. 您可以登录蒙电 e 家 App、95598 网站或拨打 95598 服务热线查询办理进度。
3. 请您对我们的工作进行监督,如您在办理过程中有疑问,请致电属地供电公司客户经理或 95598 供电服务热线咨询,工作人员将竭诚为您服务。
4. 以上承诺办理时限如遇法定节假日顺延。



组合套餐“已注册入市客户用电变更+注册信息变更”一次办	电力服务产品说明书
------------------------------------	------------------

产品简介

市场化用户基本信息变更,在营销系统或交易系统同步推送变更信息。

您需要准备的资料

资料类别	资料名称及收件标准
用电主体修改信息申请材料	市场主体变更后的营业执照、证件;相关主管部门关于允许企业信息变更的通知(批复、函等);按照变更后信息填报的《入市信用承诺书》;其他涉及此次信息变更的材料。

办理流程 and 渠道

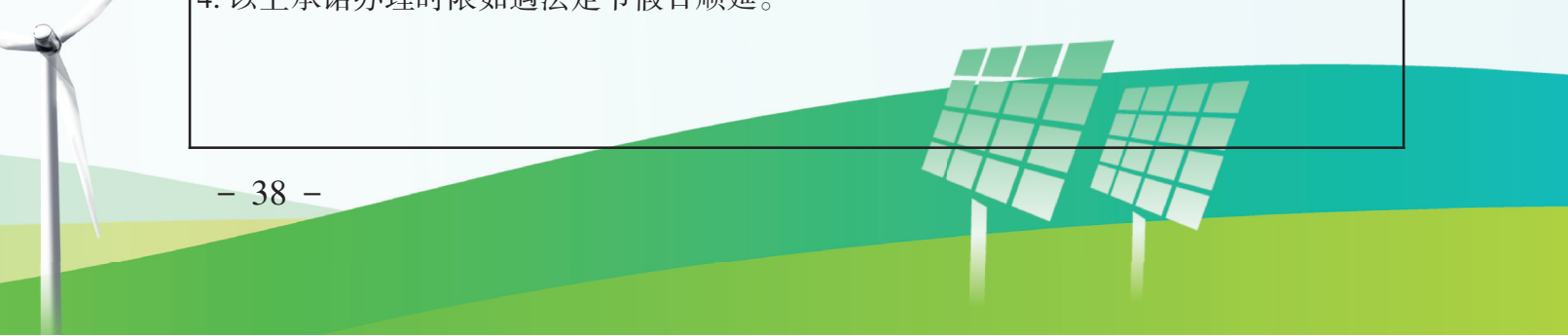
营销系统信息变更 - 互相推送变更数据 - 交易系统信息变更

用户基本信息变更在营销系统或交易系统办理,营销系统和交易系统同步推送变更信息,变更后完成后续归档流程。

实体渠道	电子渠道
供电公司客户服务大厅、客户经理。	内蒙古电力 95598 网站、蒙电 e 家 App、蒙速办 App、内蒙古电力公司微信公众号、内蒙古电力 95598 热线,电力交易平台(www.imptc.com)。

温馨提示

1. 本服务适用于市场化用户户号更名(仅名称变更),增容减容(非战新交易用户),户号归属供电分局等基本信息变更。
2. 您可以登录蒙电 e 家 App、95598 网站或拨打 95598 服务热线查询办理进度。
3. 请您对我们的工作进行监督,如您在办理过程中有疑问,请致电属地供电公司客户经理或 95598 供电服务热线咨询,工作人员将竭诚为您服务。
4. 以上承诺办理时限如遇法定节假日顺延。



充电续航行动-个人充电桩接电一次办

电力服务产品说明书

产品简介

需要办理居民个人充电桩业务时,可以使用本产品。

您需要准备的资料

资料类别	资料名称及收件标准
用电主体有效身份证明材料	用电主体有效身份证明材料
用电地址物业权属证明	(1)与用电地址一致的固定车位产权证/网签合同/法律文书/产权合法证明其中之一,其中产权合法证明需提供乡镇(街道)及以上政府部门或房管、城建、国土管理部门根据所辖权限开具; (2)租赁车位需同时提供一年及以上租赁使用权证明。
电动汽车权属证明	购车意向书或购车发票。
物业同意证明	物业出具同意安装相关证明材料(无物业管理小区由业委会或居委会出具)。

办理流程 and 渠道

签约受理 - 施工接电

个人充电桩客户从签约受理到现场接电共计 15 个工作日。

实体渠道	电子渠道
供电公司客户服务大厅、客户经理。	内蒙古电力 95598 网站、蒙电 e 家 App、蒙速办 App、内蒙古电力公司微信公众号、内蒙古电力 95598 热线。

温馨提示

1. 您前期已提供过同一用电地址的相关资料,且资料在有效期内,则无需再次提供。
2. 您可以登录蒙电 e 家 App、95598 网站或拨打 95598 服务热线查询办理进度。
3. 请您对我们的工作进行监督,如您在办理过程中有疑问,请致电属地供电公司客户经理或 95598 供电服务热线咨询,工作人员将竭诚为您服务。
4. 以上承诺办理时限如遇法定节假日顺延。



温暖工程-煤改电接电一次办

电力服务产品说明书

产品简介

政府统一规划实施“煤改电”增容客户可以使用本产品。

您需要的资料

资料类别	资料名称及收件标准
用电主体有效身份证明材料	(1)个人客户需提供用电人的身份证、户口本、军人证、护照、户口簿、公安机关户籍证明(其中之一);非个人客户需提供营业执照、组织机构代码证、宗教活动场所登记证、社会团体法人登记证书、军队、武警出具的办电证明。 (2)若由经办人办理,需提供经办人的身份证、户口本、军人证、护照、户口簿、公安机关户籍证明(其中之一),及用电人签章的授权委托书。

办理流程 and 渠道

签约受理 - 施工接电

从受理申请到现场接电共计5个工作日。

实体渠道	电子渠道
供电公司客户服务大厅、客户经理。	内蒙古电力 95598 网站、蒙电 e 家 App、蒙速办 App、内蒙古电力公司微信公众号、内蒙古电力 95598 热线。

温馨提示

1. 您前期已提供过同一用电地址的相关资料,且资料在有效期内,则无需再次提供。
2. 您可以登录蒙电 e 家 App、95598 网站或拨打 95598 服务热线查询办理进度。
3. 请您对我们的工作进行监督,如您在办理过程中有疑问,请致电属地供电公司客户经理或 95598 供电服务热线咨询,工作人员将竭诚为您服务。
4. 以上承诺办理时限如遇法定节假日顺延。

组合套餐-表计检定一次办

电力服务产品说明书

产品简介

当您发现电能表计异常,需申请进行表计检定时,可以使用本产品。

您需要的资料

资料类别	资料名称及收件标准
用电主体有效身份证明材料	(1)个人客户需提供用电人的身份证、户口本、军人证、护照、户口簿、公安机关户籍证明(其中之一);非个人客户需提供营业执照、组织机构代码证、宗教活动场所登记证、社会团体法人登记证书、军队、武警出具的办电证明。 (2)若由经办人办理,需提供经办人的身份证、户口本、军人证、护照、户口簿、公安机关户籍证明(其中之一),及用电人签章的授权委托书。

办理流程 and 渠道

签约受理 - 签订送检委托单 - 计量装置校验

低压客户从受理申请到现场服务及签约共计5个工作日,高压需根据计划停电时间执行。

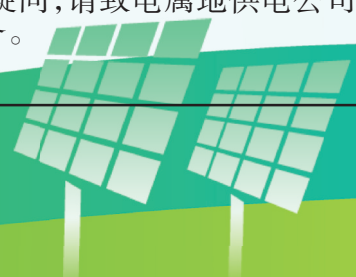
实体渠道	电子渠道
供电公司客户服务大厅、客户经理。	内蒙古电力 95598 网站、蒙电 e 家 App、蒙速办 App、内蒙古电力公司微信公众号、内蒙古电力 95598 热线。

温馨提示

1. 您前期已提供过同一用电地址的相关资料,且资料在有效期内,则无需再次提供。
2. 您可以登录蒙电 e 家 App、95598 网站或拨打 95598 服务热线查询办理进度。
3. 请您对我们的工作进行监督,如您在办理过程中有疑问,请致电属地供电公司客户经理或 95598 供电服务热线咨询,工作人员将竭诚为您服务。
4. 以上承诺办理时限如遇法定节假日顺延。



变更并联一次办		电力服务产品说明书
产品简介		
低压非居民、高压客户需要办理过户业务,且涉及用电类别、执行电价、增值税信息变更时,可以使用本产品。		
您需要准备的资料		
资料类别	资料名称及收件标准	
用电主体有效身份证明材料	过户双方需提供(1)营业执照、组织机构代码证、宗教活动场所登记证、社会团体法人登记证书、军队、武警出具的办电证明。 (2)若由经办人办理,需提供经办人的身份证、户口本、军人证、护照、户口簿、公安机关户籍证明(其中之一),及用电人签章的授权委托书。	
用电地址物权证件	与用电地址一致的产权证(房屋所有权证、不动产权证)/国有土地使用证/集体土地使用证/购房网签合同/法律文书/产权合法证明其中之一,其中产权合法证明需提供乡镇(街道)及以上政府部门或房管、城建、国土管理部门根据所辖权限开具;	
根据实际情况需要提供的材料	从事采矿、钢铁、水泥、电解铝、铁合金、电石、烧碱、黄磷、锌冶炼等由地方政府确定为“两高”的或其他特殊行业的新用户,应当提供新用户的用电工程立项文件,并按照行业主管部门要求提供相应批复文件。	
办理流程 and 渠道		
申请受理 - 过户		
办理过户的同时可同步办理改类或变更增值税业务。		
实体渠道	电子渠道	
供电公司客户服务大厅、客户经理。	内蒙古电力 95598 网站、蒙电 e 家 App、蒙速办 App、内蒙古电力公司微信公众号、内蒙古电力 95598 热线。	
温馨提示		
<ol style="list-style-type: none"> 1. 您可以登录蒙电 e 家 App、95598 网站或拨打 95598 服务热线查询办理进度。 2. 请您对我们的工作进行监督,如您在办理过程中有疑问,请致电属地供电公司客户经理或 95598 供电服务热线咨询,工作人员将竭诚为您服务。 		



分布式光伏业务申请接网协议一次办

电力服务产品说明书

产品简介

如您需办理分布式光伏业务时,可在申请时同步签订接网协议。

您需要准备的资料

资料类别	资料名称及收件标准
纳入政府计划证明	已列入政府能源主管部门批准的电力发展规划或专项规划,或已纳入省级及以上政府能源主管部门年度实施方案的证明文件。(户用光伏无需提供)
有权部门出具的核准或备案文件	发改委出具的备案文件,需明确消纳方式。(户用光伏报装无需提供,由供电企业代为办理)
并网意向书	包括1)电网项目名称 2)项目业主(项目投资建设单位) 3)项目建设地址 4)项目类型 5)装机容量 6)并网电压等级 7)计划开竣工时间
项目主体有效身份证明材料	用电人的身份证/护照/户口簿/公安机关户籍证明其中之一; 非个人客户:营业执照/组织机构代码证/宗教活动场所登记证/社会团体法人登记证书/军队、武警出具的办电证明其中之一。同时提供法人代表或负责人的身份证/护照/户口簿/公安机关户籍证明其中之一; 经办人办理,需提供经办人的身份证/护照/户口簿/公安机关户籍证明其中之一和用电人签章的授权委托书
项目建设地物权证明	e)项目建设所依托的建筑物及设施合法性证明(不动产权证、房屋所有权证、宅基地使用证、土地使用证、产权合法证明等),项目单位与项目所依托的建筑物、场地及设施所有人非同一主体时,项目单位应与所有人签订建筑物、场地及设施的使用或租用协议。

办理流程 and 渠道

受理分布式光伏业务申请 - 答复接入系统方案和签订接网协议 - 验收并网

客户办理分布式光伏业务申请时,营销系统同步支持签订接网协议。同时,在线上渠道分布式业务申请界面增加签订接网协议入口。

实体渠道	电子渠道
供电公司客户服务大厅、客户经理。	内蒙古电力 95598 网站、蒙电 e 家 App、蒙速办 App、内蒙古电力公司微信公众号、内蒙古电力 95598 热线。

温馨提示

1. 您前期已提供过同一用电地址的相关资料,且资料在有效期内,则无需再次提供。
2. 您可以登录蒙电 e 家 App、95598 网站或拨打 95598 服务热线查询办理进度。
3. 请您对我们的工作进行监督,如您在办理过程中有疑问,请致电属地供电公司客户经理或 95598 供电服务热线咨询,工作人员将竭诚为您服务。



分布式电源-户用光伏分布式电源并网

电力服务产品说明书

产品简介

若您需要办理装机容量为6兆瓦及以下且接入电压等级为10千伏及以下的户用光伏分布式电网项目可办理该业务。

您需要的资料

资料类别	资料名称及收件标准
发电主体有效身份证明材料	(1)用电人的身份证/护照/户口簿/公安机关户籍证明其中之一; (2)经办人办理的,需提供经办人的身份证、军人证、护照、户口簿、公安机关户籍证明(其中之一)及用电人签章的授权委托书。
项目建设所依托的建筑物及设备合法性证明	不动产权证、房屋所有权证、宅基地使用证、土地使用证、产权合法证明等。
备案资料	依据属地能源主管部门要求提供。
并网意向书	并网意向书。

办理流程 and 渠道

并网受理 - 答复接入系统方案 - 合同、协议签订 - 并网验收和发电

您提交并网需求后,2个工作日内书面答复您受理情况,20个工作日内答复接入系统方案;正式受理您的并网申请后15个工作日内与您签订接网协议;您的电网项目工程完工后,由您提交竣工检验申请,10个工作日内完成并网验收,验收合格且合同、协议已签订的,直接并网运行。

实体渠道	电子渠道
供电公司各级客户服务大厅 政务服务大厅	内蒙古电力95598网站、“蒙电e家”App、“蒙速办”App、“内蒙古电力95598热线”、内蒙古政务服务网等。

温馨提示

1. 无需提供纳入《内蒙古自治区能源局关于印发<内蒙古自治区分散式风电、分布式光伏发电项目三年行动计划(2021-2023年)>的通知》的证明文件。
2. 按照国家能源局发布的《分布式光伏发电项目管理暂行办法》(国能新能[2013]433号)规定,对个人利用自有住宅及在住宅区域内建设的分布式光伏发电项目,由属地供电公司直接登记,收取备案所需的信息和资料(项目投资主体、建设地点项目规模、运营模式等),代替客户集中向当地能源主管部门进行备案。
3. 我们将结合实际情况对项目进行打捆备案,每个月至少备案一次,特殊情况也可为为您提供一项目一备案服务,备案成功后,我们将正式受理您的并网申请并主动告知您可以开展后续相关工作。
4. 严格执行《国家能源局关于2021年风电、光伏发电开发建设有关事项的通知》(国能发新能[2021]25号)中“户用光伏发电项目由电网企业保障并网消纳”规定,对于已备案成功的户用光伏项目,按照国家、行业技术标准,直接予以保障性消纳。
5. 严格执行自治区有关户用光伏政策要求,需要自然人依托自有住宅申报、建设,禁止任何企业及个人假借相关住宅所有人名义申报户用光伏。
6. 户用光伏并网开发模式执行国家、自治区规定。
7. 请您对我们的工作进行监督,如您在办理电力服务产品过程中有疑问,请致电属地供电公司客户经理或95598供电服务热线咨询,工作人员将竭诚为您服务。
8. 您可以登录蒙电e家App、95598网站或拨打95598服务热线查询办理进度。
9. 以上承诺办电时限如遇法定节假日顺延。

分布式电源-工商业分布式电源并网

电力服务产品说明书

产品简介

若您需要办理装机容量为6兆瓦及以下且接入电压等级为10千伏及以下的工商业分布式电网项目可办理该业务。

您需要的资料

资料类别	资料名称及收件标准
发电主体有效身份证明材料	(1)营业执照/组织机构代码证/宗教活动场所登记证/社会团体法人登记证书/军队、武警出具的办电证明其中之一。同时提供法人代表或负责人的身份证/军人证/护照/户口簿/公安机关户籍证明其中之一。 (2)经办人办理的,需提供经办人的身份证、军人证、护照、户口簿、公安机关户籍证明(其中之一)及用电人签章的授权委托书。
项目建设所依托的建筑物及设施合法性证明	(1)不动产权证、房屋所有权证、宅基地使用证、土地使用证、产权合法证明等; (2)项目单位与项目所依托的建筑物、场地及设施所有人非同一主体时,项目单位应与所有人签订建筑物、场地及设施的使用或租用协议。
其他文件	1.项目纳入《内蒙古自治区能源局关于印发<内蒙古自治区分散式风电、分布式光伏发电项目三年行动计划(2021-2023年)>的通知》(内能新能字[2021]338号)的证明文件及有权部门出具的项目核准或备案文件。 2.并网意向书。 3.能源合作项目:需提供能源项目合作协议或合同。

办理流程 and 渠道

并网受理 - 答复接入系统方案 - 合同、协议签订 - 并网验收和发电

您提交并网需求后,2个工作日内书面答复您受理情况,20个工作日内答复接入系统方案;正式受理您的并网申请后15个工作日内与您签订接网协议;您的电网项目工程完工后,由您提交竣工检验申请,10个工作日内完成并网验收,验收合格且合同、协议已签订的,直接并网运行。

实体渠道	电子渠道
供电公司各级客户服务大厅 政务服务大厅	内蒙古电力95598网站、“蒙电e家”App、“蒙速办”App、“内蒙古电力95598热线”、内蒙古政务服务网等。

温馨提示

- 1.按照国家、自治区有关规定,工商业项目中的分布式光伏项目,只有“全部自发自用”和“余电上网”两类。
- 2.在落实《内蒙古自治区能源局关于印发<内蒙古自治区分散式风电、分布式光伏发电项目三年行动计划(2021-2023年)>的通知》中分布式光伏发电“余电上网”模式下要求上网电量比例不高于25%。
- 3.请您对我们的工作进行监督,如您在办理电力服务产品过程中有疑问,请致电属地供电公司客户经理或95598供电服务热线咨询,工作人员将竭诚为您服务。
- 4.您可以登录蒙电e家App、95598网站或拨打95598服务热线查询办理进度。
- 5.以上承诺办电时限如遇法定节假日顺延。



分布式电源-分布式电源减容

电力服务产品说明书

产品简介

若您需要减少分布式并网发电容量,且发电消纳方式不变的情况下可办理该业务。

您需要准备的资料

资料类别	资料名称及收件标准
发电主体有效身份证明材料	(1)个人客户:发电人的身份证/军人证/护照/户口簿/公安机关户籍证明(其中之一)。 (2)非个人客户:营业执照/组织机构代码证/宗教活动场所登记证/社会团体法人登记证书/军队、武警出具的办电证明其中之一。同时提供法人代表或负责人的身份证/军人证/护照/户口簿/公安机关户籍证明其中之一。 (3)经办人办理的,需提供经办人的身份证、军人证、护照、户口簿、公安机关户籍证明(其中之一)及用电人签章的授权委托书。
其他文件	发电户需提供:属地能源主管部门同意变更后的项目备案文件

办理流程 and 渠道

受理申请 - 现场服务

受理申请时限为1个工作日。现场服务时限:方案答复(单个并网点20个工作日、多个并网点30个工作日),竣工检验、计量装拆及封停并网(10个工作日),合同变更不超过3个工作日。

实体渠道	电子渠道
供电公司各级客户服务大厅 政务服务大厅	内蒙古电力95598网站、“蒙电e家App”、“蒙速办App”、“内蒙古电力95598热线”、内蒙古政务服务网等。

温馨提示

1. 因全额上网分布式电源项目而建立的用电户,对涉及更换电能计量装置、升压变压器的项目,应在分布式电源减容流程中同步更新关联用电户档案。
2. 竣工报验后,应重新签订分布式电源项目购售电合同。因全额上网分布式电源项目而建立的用电户应重新签订购售电合同及其他协议。
3. 请您对我们的工作进行监督,如您在办理电力服务产品过程中有疑问,请致电属地供电公司客户经理或95598供电服务热线咨询,工作人员将竭诚为您服务。
4. 您可以登录蒙电e家App、95598网站或拨打95598服务热线查询办理进度。
5. 以上承诺办电时限如遇法定节假日顺延。

分布式电源-分布式电源过户

电力服务产品说明书

产品简介

若您的分布式发电项目地址、装机容量、消纳方式不变,因发电地址物权变化引起发电人变更的可选择此产品。

您需要准备的资料

资料类别	资料名称及收件标准
发电主体有效身份证明材料	(1)个人客户:发电人的身份证/军人证/护照/户口簿/公安机关户籍证明(其中之一)。 (2)非个人客户:营业执照/组织机构代码证/宗教活动场所登记证/社会团体法人登记证书/军队、武警出具的办电证明其中之一。同时提供法人代表或负责人的身份证/军人证/护照/户口簿/公安机关户籍证明其中之一。 (3)经办人办理的,需提供经办人的身份证、军人证、护照、户口簿、公安机关户籍证明(其中之一)及用电人签章的授权委托书。
发电地址物业权属证明	具备与发电地址一致的如下材料之一: (1)《土地产权证》、《不动产权证》、《房屋所有权证》、《国有土地使用证》、《集体土地使用证》、《集体土地房产证》、《宅基地使用证》(其中之一)。 (2)《建设用地规划许可证》(含附件:坐标用地规划红线图、规划设计要点)。 (3)经房管部门登记备案的《购房网签合同》、《租用房屋凭证》、房产交易办证回执(其中之一)。 (4)含有明确土地权属判词的且发生法律效力的法律文书(包括判决书、裁定书、裁决书、调解书等)注意:判决书、裁定书、裁决书调解书等法律文书,需提交裁判机关出具的法律文书生效证明文件。 (5)经乡镇(街道)及以上政府部门或房管、城建、国土管理部门根据所辖权限开具的产权合法证明。
其他文件	发电户需提供:属地能源主管部门同意变更后的项目备案文件

办理流程 and 渠道

受理申请 - 现场服务

受理申请时限为1个工作日。现场服务时限:方案答复(单个并网点20个工作日、多个并网点30个工作日),合同变更不超过3个工作日。

实体渠道	电子渠道
供电公司各级客户服务大厅 政务服务大厅	内蒙古电力95598网站、“蒙电e家App”、“蒙速办App”、“内蒙古电力95598热线”、内蒙古政务服务网等。

温馨提示

1. 因全额上网分布式电源项目而建立的用电户应在分布式电源过户流程中与发电户同步过户。
2. 办理过户业务应重新签订分布式电源项目购售电合同。因全额上网分布式电源项目而建立的用电户应重新签订购售电合同及其他协议。
3. 请您对我们的工作进行监督,如您在办理电力服务产品过程中有疑问,请致电属地供电公司客户经理或95598供电服务热线咨询,工作人员将竭诚为您服务。
4. 您可以登录蒙电e家App、95598网站或拨打95598服务热线查询办理进度。
5. 以上承诺办电时限如遇法定节假日顺延。



分布式电源-分布式电源更名

电力服务产品说明书

产品简介

若您仅变更发电人名称,发电户发电主体、发电地址、装机容量、消纳方式不变的情况下可选择此产品。

您需要的资料

资料类别	资料名称及收件标准
发电主体有效身份证明材料	(1)个人客户:发电人的身份证/军人证/护照/户口簿/公安机关户籍证明(其中之一)。 (2)非个人客户:营业执照/组织机构代码证/宗教活动场所登记证/社会团体法人登记证书/军队、武警出具的办电证明其中之一。同时提供法人代表或负责人的身份证/军人证/护照/户口簿/公安机关户籍证明其中之一。 (3)经办人办理的,需提供经办人的身份证、军人证、护照、户口簿、公安机关户籍证明(其中之一)及用电人签章的授权委托书。
其他文件	发电户需提供:属地能源主管部门同意变更后的项目备案文件。

办理流程 and 渠道

受理申请 - 现场服务

受理申请时限为1个工作日。现场服务时限:方案答复(单个并网点20个工作日、多个并网点30个工作日),合同变更不超过3个工作日。。

实体渠道	电子渠道
供电公司各级客户服务大厅 政务服务大厅	内蒙古电力95598网站、“蒙电e家App”、“蒙速办App”、“内蒙古电力95598热线”、内蒙古政务服务网等。

温馨提示

1. 因全额上网分布式电源项目而建立的用电户应在分布式电源更名流程中与发电户同步更名。
2. 办理更名业务应重新签订分布式电源项目购售电合同。因全额上网分布式电源项目而建立的用电户应重新签订购售电合同及其他协议。
3. 请您对我们的工作进行监督,如您在办理电力服务产品过程中有疑问,请致电属地供电公司客户经理或95598供电服务热线咨询,工作人员将竭诚为您服务。
4. 您可以登录蒙电e家App、95598网站或拨打95598服务热线查询办理进度。
5. 以上承诺办电时限如遇法定节假日顺延。

分布式电源-分布式电源消纳方式变更		电力服务产品说明书
产品简介		
若您的发电消纳方式发生改变可办理该业务。		
您需要准备的资料		
资料类别	资料名称及收件标准	
发电主体有效身份证明材料	(1)个人客户:发电人的身份证/军人证/护照/户口簿/公安机关户籍证明(其中之一)。 (2)非个人客户:营业执照/组织机构代码证/宗教活动场所登记证/社会团体法人登记证书/军队、武警出具的办电证明其中之一。同时提供法人代表或负责人的身份证/军人证/护照/户口簿/公安机关户籍证明其中之一。 (3)经办人办理的,需提供经办人的身份证、军人证、护照、户口簿、公安机关户籍证明(其中之一)及用电人签章的授权委托书。	
其他文件	发电户需提供:属地能源主管部门同意变更后的项目备案文件	
办理流程 and 渠道		
受理申请 - 现场服务		
受理申请时限为1个工作日。现场服务时限:方案答复(单个并网点20个工作日、多个并网点30个工作日),竣工检验、计量装拆及封停并网(10个工作日),合同变更不超过3个工作日。		
实体渠道	电子渠道	
供电公司各级客户服务大厅 政务服务大厅	内蒙古电力95598网站、“蒙电e家App”、“蒙速办App”、“内蒙古电力95598热线”、内蒙古政务服务网等。	
温馨提示		
<ol style="list-style-type: none"> 1. 竣工报验后,应重新签订分布式电源项目购售电合同。因全额上网分布式电源项目而建立的用电户无需重新签订购售电合同及其他协议。 2. 请您对我们的工作进行监督,如您在办理电力服务产品过程中有疑问,请致电属地供电公司客户经理或95598供电服务热线咨询,工作人员将竭诚为您服务。 3. 您可以登录蒙电e家App、95598网站或拨打95598服务热线查询办理进度。 4. 以上承诺办电时限如遇法定节假日顺延。 		



分布式电源-分布式电源销户

电力服务产品说明书

产品简介

若您因拆迁、停产等原因停止发电并终止发供电关系可办理该业务。

您需要准备的资料

资料类别	资料名称及收件标准
发电主体有效身份证明材料	(1)个人客户:发电人的身份证/军人证/护照/户口簿/公安机关户籍证明(其中之一)。 (2)非个人客户:营业执照/组织机构代码证/宗教活动场所登记证/社会团体法人登记证书/军队、武警出具的办电证明其中之一。同时提供法人代表或负责人的身份证/军人证/护照/户口簿/公安机关户籍证明其中之一。 (3)经办人办理的,需提供经办人的身份证、军人证、护照、户口簿、公安机关户籍证明(其中之一)及用电人签章的授权委托书。
其他文件	批量销户必备:拆迁许可证或政府相关拆迁证明、拆迁清单; 退费所需资料:银行转账提供银行账户信息。

办理流程 and 渠道

受理申请 - 现场服务

受理申请时限为1个工作日。现场服务时限:方案答复(单个并网点20个工作日、多个并网点30个工作日),计量装拆及封停并网(10个工作日),合同变更不超过3个工作日。

实体渠道	电子渠道
供电公司各级客户服务大厅 政务服务大厅	内蒙古电力95598网站、“蒙电e家App”、“蒙速办App”、“内蒙古电力95598热线”、内蒙古政务服务网等。

温馨提示

1. 因全额上网分布式电源项目而建立的用电户应在分布式电源销户流程中与发电户同步销户。
2. 业务办理流程结束前,应对上网电费、发电补贴、用电电费进行电费清算,结清全部费用且拆除与电网的电气连接后完成销户。
3. 请您对我们的工作进行监督,如您在办理电力服务产品过程中有疑问,请致电属地供电公司客户经理或95598供电服务热线咨询,工作人员将竭诚为您服务。
4. 您可以登录蒙电e家App、95598网站或拨打95598服务热线查询办理进度。
5. 以上承诺办电时限如遇法定节假日顺延。

充值缴费类-缴费		电力服务产品说明书
产品简介		
当您需要缴纳电费时,可使用本产品。		
办理流程 and 渠道		
渠道类别	办理流程	
实体渠道 (客户服务大厅 政务服务大厅)	如果您选择实体渠道(客户服务大厅、政务服务大厅)办理充值,现场工作人员会协助指导您完成。客户服务大厅具体位置查询方式如下: (1)微信搜索关注“内蒙古电力公司”微信公众号; (2)点击“营业厅”-“服务网点”; (3)选择您要查询的地区,查看具体客户服务大厅位置。	
内蒙古电力微信公众号渠道	(1)微信搜索关注“内蒙古电力公司”微信公众号; (2)点击“我的”,选择“我要交费”; (3)输入您的“客户编号”,点击“查询缴费信息”; (4)核实缴费单信息中“客户编号”“客户姓名”,确认无误后进行缴费。	
蒙电E家App渠道	(1)下载蒙电e家APP; (2)注册成功后,点击“我要缴费”,核实“客户编号”“客户姓名”无误后进行缴费。	
微信生活缴费渠道	(1)微信中点击“我”-“服务”-“生活缴费”-“电费”; (2)输入缴费“客户编号”,核实“客户编号”“客户姓名”无误后进行缴费。	
支付宝生活缴费渠道	(1)支付宝中点击“生活缴费”-“电费”; (2)输入缴费“客户编号”,核实“客户编号”“客户姓名”无误后进行缴费。	
内蒙古电力95598网站渠道	(1)登录内蒙古电力95598网站; (2)注册成功后,点击“缴费购电”,输入“客户编号”“缴费金额”及验证码后,核实“客户编号”“客户姓名”无误后进行缴费。	
代收渠道缴费	(1)目前已开通的代收业务的各类金融机构有:中国银行、中国建设银行、中国工商银行、中国农业银行、中国邮政、内蒙古银行、蒙商银行、兴业银行、光大银行、招商银行、中信银行、浙商银行、银联、电信翼支付、邮政储蓄、通联支付等; (2)通过上述各家机构自有APP、网上银行等渠道缴费。	
蒙速办App渠道	(1)下载“蒙速办”APP; (2)搜索“电力”,选择“内蒙古电力集团用电服务”; (3)点击“我要缴费”; (4)输入客户编号,核实“客户编号”“客户姓名”无误后进行缴费。	
温馨提示		
1. 缴费户号(客户编号)具体查询方式: (1)缴费发票客户名旁编号 (2)之前缴费后提示缴费成功的短信内户号 (3)咨询属地供电公司客户经理 (4)拨打95598供电服务热线查询。 2. 完成充值后,您可通过内蒙古电力公司微信公众号、蒙电e家App等平台查看您的用电账户余额。 3. 请您对我们的工作进行监督,如您在办理电力服务产品过程中有疑问,请致电属地供电公司客户经理或95598服务热线咨询,工作人员将竭诚为您服务。		



充值缴费类-调账

电力服务产品说明书

产品简介

适用于同一缴费主体多个户号或缴费申户等情况。

您需要准备的资料

资料类别	资料名称及收件标准
用电主体有效身份及缴费证明材料	<p>个人客户： (1)调出户和调入户双方签字确认的调账申请、调出户和调入户户主身份证复印件、缴费凭证及营销系统余额证明。 (2)若由经办人办理,除经办人有效身份证明外还需提供授权委托书。 (2)租房人办理:需提供房主的物业权属证明、租赁协议、产权人同意承租人办理业务。</p> <p>企业客户： (1)调出和调入账户产权方的营业执照、单位负责人(法人)身份证复印件、缴费凭证、调账申请(调出和调入方均需签章); (2)若由经办人办理,除经办人有效身份证明外还需提供授权委托书。</p>

办理流程 and 渠道

受理申请 - 办理调账

办理调账不超过两个工作日。

实体渠道	电子渠道
供电公司客户服务大厅、政务服务大厅。	-

温馨提示

1. 您申请调账金额以申请日期调出方抄表结算后系统电费余额为准,调账金额小于等于当日抄表结算后系统电费余额;或对整笔缴费记录调整。
2. 当您因错交电费至其他用电户申请调账处理时,必须联系对方协商一致并取得相关证明材料后申请。
3. 请您对我们的工作进行监督,如您在办理电力服务产品过程中有疑问,请致电属地供电公司客户经理或95598供电服务热线咨询,工作人员将竭诚为您服务。
4. 以上承诺办理时限如遇法定节假日顺延。

充值缴费类-退费

电力服务产品说明书

产品简介

当您需要终结用电、操作失误或其他原因,申请电费退费可使用本产品。

您需要准备的资料

资料类别	资料名称及收件标准
用电主体有效身份及缴费证明材料	<p>个人客户:需要提供产权人本人身份证复印件、房产证复印件等其他合法有效证明、缴费清单、退费申请以及本人银行账号;如果属于代办,则需要提供代办人的身份证复印件及授权委托书。</p> <p>单位客户:需要提供营业执照复印件(加盖公章)、单位授权委托书(加盖公章)、经办人身份证复印件、缴费清单、退费申请(加盖公章)、开户许可证、本单位银行账户。</p>

办理流程 and 渠道

受理申请 - 办理退费

办理退费不超过22个工作日。

实体渠道	电子渠道
供电公司客户服务大厅、政务服务大厅。	-

温馨提示

- 1.实际退费金额以您申请日期抄表结算后系统电费余额为准,退费金额小于等于当日抄表结算后系统电费余额或为整笔缴费记录。
- 2.当您因错交电费至其他用电户申请退费处理时,必须联系对方协商一致并取得相关证明材料后,由对方申请退费。
- 3.请您对我们的工作进行监督,如您在办理电力服务产品过程中有疑问,请致电属地供电公司客户经理或95598服务热线咨询,工作人员将竭诚为您服务。
- 4.以上承诺办理时限如遇法定节假日顺延。



故障报修		电力服务产品说明书
产品简介		
当您处发生故障停电须紧急处理的电力设施报修业务时,我们将根据您描述的故障情况,提供的停电区域、联系方式、户号等信息提供24小时故障报修服务。		
您需要的资料		
资料类别	资料名称及收件标准	
用电地址及联系方式	需要客户提供具体用电地址、户号以及联系方式。	
办理流程 and 渠道		
故障报修受理-故障处理-恢复送电		
实体渠道	电子渠道	
供电公司客户服务大厅、属地供电公司故障报修热线、客户经理。	内蒙古电力95598网站、蒙电e家App、蒙速办App、内蒙古电力公司微信公众号、内蒙古电力95598热线。	
温馨提示		
<ol style="list-style-type: none">1. 如您发生内部故障,建议您联系产权单位、物业或有资质的施工单位处理。2. 请您对我们的工作进行监督,如您在办理服务产品过程中有疑问,请致电属地供电公司客户经理或95598供电服务热线咨询,工作人员将竭诚为您服务。		



故障报修-缴费上电失败

电力服务产品说明书

产品简介

当您发生欠费,缴费后电表未上电费情况时,可以使用本产品。

办理流程 and 渠道

当您提出“缴费上电失败”需求后,工作人员会核实相关信息,如已停电将为您3小时内恢复供电;如未停电1个工作日内处理完成。

实体渠道

电子渠道

供电公司客户服务大厅、政务服务大厅及客户经理网格服务渠道。

内蒙古电力公司微信公众号在线客服、蒙电e家App在线客服、内蒙古电力95598服务热线。

温馨提示

1. 当您家中停电时,您先不要着急,可先观察左邻右舍是否出现停电情况,若同样出现停电情况,可能是线路设备出现故障,您可联系属地供电公司客户经理或拨打95598供电服务热线反映情况;若线路未停电,请您在确保安全的情况下,核实家中空气开关是否跳闸并查看电表余额是否充足。
2. 请您对我们的工作进行监督,如您在办理电力服务产品过程中有疑问,请致电属地供电公司客户经理或95598服务热线咨询,工作人员将竭诚为您服务。



故障报修-计量装置校验

电力服务产品说明书

产品简介

当您发现电能表计异常或发生电费异常情况时,可以使用本产品。

您需要的资料

资料类别	资料名称及收件标准
用电主体有效身份证明材料	(1)个人客户需提供用电人的身份证、户口本、军人证、护照、户口簿、公安机关户籍证明(其中之一);非个人客户需提供营业执照、组织机构代码证、宗教活动场所登记证、社会团体法人登记证书、军队、武警出具的办电证明。 (2)若由经办人办理,需提供经办人的身份证、户口本、军人证、护照、户口簿、公安机关户籍证明(其中之一),及用电人签章的授权委托书。

办理流程 and 渠道

签约受理 - 签订送检委托单 - 计量装置校验

低压客户从受理申请到现场服务及签约共计5个工作日,高压需根据计划停电时间执行。

实体渠道	电子渠道
供电公司客户服务大厅、客户经理。	内蒙古电力 95598 网站、蒙电 e 家 App、蒙速办 App、内蒙古电力公司微信公众号、内蒙古电力 95598 热线。

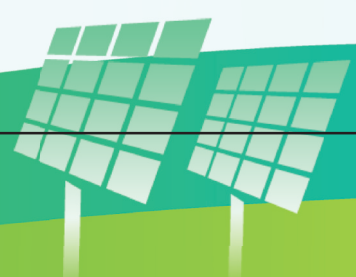
温馨提示

1. 您前期已提供过同一用电地址的相关资料,且资料在有效期内,则无需再次提供。
2. 您可以登录蒙电 e 家 App、95598 网站或拨打 95598 服务热线查询办理进度。
3. 请您对我们的工作进行监督,如您在办理过程中有疑问,请致电属地供电公司客户经理或 95598 供电服务热线咨询,工作人员将竭诚为您服务。
4. 以上承诺办理时限如遇法定节假日顺延。

故障报修-保险理赔		电力服务产品说明书
产品简介		
用于您申请经供电企业、保险公司现场核实认定后,对因供电企业原因造成客户用电设备损失、电器损坏的保险理赔服务,可以使用本产品。		
您需要准备的资料		
资料类别	资料名称及收件标准	
用电主体有效身份证明材料	(1)用电人的身份证、军人证、护照、户口簿、公安机关户籍证明(其中之一)。 (2)若由经办人办理,除经办人有效身份证明外还需提供用电人签章的授权委托书。	
用电地址物业权属证明租房证明	具备与用电地址一致的如下材料之一: (1)《土地产权证》、《不动产权证》、《房屋所有权证》、《国有土地使用证》、《集体土地使用证》、《集体土地房产证》、《宅基地使用证》(其中之一)。 (2)《建设用地规划许可证》(含附件:坐标用地规划红线图、规划设计要点)。 (3)经房管部门登记备案的《购房网签合同》、《租用房屋凭证》、房产交易办证回执(其中之一)。 (4)含有明确土地权属判词的且发生法律效力的法律文书(包括判决书、裁定书、裁决书、调解书等)注意:判决书、裁定书、裁决书调解书等法律文书,需提交裁判机关出具的法律文书生效证明文件。 经乡镇(街道)及以上政府部门或房管、城建、国土管理部门根据所辖权限开具的产权合法证明。 (5)租房人办理:需提供房主的物业权属证明、租赁协议、产权人同意承租人理赔证明(如租赁合同已明确同意理赔意见,无需再次提供)。	
保险其他认定材料	(1)保险单正本 (2)事故证明书 (3)损失清单 (4)裁决书 (5)财产损失人的银行卡原件及复印件 (5)由被保险人认可的县级以上(含县级)医疗机构出具的医疗证明 (6)投保人、被保险人所能提供的与确认保险事故的性质、原因、损失程度等有关的其他证明和资料。	
办理流程 and 渠道		
客户报险-工作人员到达现场-案件核实移交-保险公司确定是否理赔		
客户报险时限为自家用电器损坏7个自然日之内,工作人员到达现场时限为接到客户诉求24个自然小时之内,案件移交保险公司后保险理赔时限按照属地保险公司理赔时限标准为准。		
实体渠道	电子渠道	
供电公司客户服务大厅、政务服务大厅、客户服务驿站、客户经理。	内蒙古电力95598网站、“蒙电e家App”、“蒙速办App”、“内蒙古电力公司微信公众号”、“内蒙古电力95598热线”、内蒙古政务服务网等。	
温馨提示		
1、案件移交保险公司后,保险理赔时限按照属地保险公司理赔时限标准为准。 2、居民客户家用电器的损坏是不可抗力、第三方责任、受害者自身过错或产品质量事故等原因引起,并经属地保险公司认定出具不予理赔确认单后,供电企业不承担赔偿责任。 3、您需自家用电器损坏之日起七日内,向供电企业提出索赔要求的;超过七日的,即视为您已自动放弃索赔权,供电企业不再负责赔偿。 4、请您对我们的工作进行监督,如您在办理服务产品过程中有疑问,请致电属地供电公司客户经理或95598供电服务热线咨询,工作人员将竭诚为您服务。		



增值服务-亲情户号绑定		电力服务产品说明书
产品简介		
当您需要为您的家人朋友缴纳电费时,可以将其户号绑定至经您验证成功的互联网账号或App账号。		
您需要的资料		
资料类别	资料名称及收件标准	
客户有效身份证明材料	(1)居民客户,需提供户号。 (2)非居民客户,需提供提供正确的户号、用电人身份证号、企业统一社会信用代码。	
办理流程 and 渠道		
申请受理 - 资料审核 - 户号绑定		
即时办理。工作人员通过校验客户身份证号、企业统一社会信用代码等信息进行审核,户号绑定前客户需完成客户身份认证。		
实体渠道	电子渠道	
供电公司客户服务大厅、政务服务大厅。	内蒙古电力95598网站、“蒙电e家App”、“蒙速办App”、“内蒙古电力公司微信公众号”、“内蒙古电力95598热线”、内蒙古政务服务网等。	
温馨提示		
<ol style="list-style-type: none">1. 每个客户最多绑定5个户号,您可以查看所有绑定户号的基本用电信息,包括查看订阅信息、查看电网检修信息、查看电量电费、开具电子发票等。2. 如果户号绑定后因产权人、电话号码等发生变化,可以在线进行户号解绑。3. 请您对我们的工作进行监督,如您在办理电力服务产品过程中有疑问,请致电属地供电公司客户经理或95598供电服务热线咨询,工作人员将竭诚为您服务。4. 以上承诺办电时限如遇法定节假日顺延。		



增值服务-短信订阅

电力服务产品说明书

产品简介

为了方便您了解更多地用电信息,我们提供以下短信产品供您选择。

您需要准备的资料

订阅项目种类 (一级)

订阅项目种类(二级)

电量电费类

缴费成功通知
预付费客户电费发行通知
后付费客户电费发行通知
客户电费缴费提醒
费控客户电费预警
远程费控预警短信
远程费控复电短信
费控客户远程充值成功通知
费控客户充值失败提醒

停电信息类

计划停电通知
电网故障类通知
变更停电时间通知
现场送电通知
取消停电计划通知
电网故障预计修复时间通知

服务渠道类

工单接收提醒
客户短信评价

办理流程 and 渠道

受理申请 - 核实客户信息 - 订阅/退订

我们将核实您的身份信息、订阅项目、接收信息渠道地址,核实后完成客户短息订阅项目的新增、修改、退订工作。

实体渠道

电子渠道

供电公司客户服务大厅
政务服务大厅。

内蒙古电力95598网站
“蒙电e家App”
“蒙速办App”
“内蒙古电力公司微信公众号”
“内蒙古电力95598热线”
内蒙古政务服务网等。

温馨提示

请您对我们的工作进行监督,如您在办理服务产品过程中有疑问,请致电属地供电公司客户经理或95598供电服务热线咨询,工作人员将竭诚为您服务。



延伸服务-能效分析

电力服务产品说明书

产品简介

我们会根据您的用能情况提供多角度、全方位、多维度的能效、力调、电费分析等服务,协助您合理分配用电设备、节能增效,提出合理的用电建议,做好您的“用能管家”。

您需要准备的资料

资料类别	资料名称及收件标准
用电主体信息	客户信息及编号、联系方式

办理流程 and 渠道

申请受理 - 出具能效分析报告

受理申请时限为1个工作日,出具能效分析报告时限为14个工作日。

实体渠道	电子渠道
供电公司客户服务大厅。	内蒙古电力95598网站、“蒙电e家App”、“蒙速办App”、“内蒙古电力公司微信公众号”、“内蒙古电力95598热线”。

温馨提示

1. 在您的设备正常运行的情况下,方可申请能效分析服务。
2. 在您的设备正常运行且执行力率调整电费的情况下,方可申请力调分析。
3. 在您的设备正常运行且执行现货交易的条件下,方可申请电费账单分析。
4. 请您对我们的工作进行监督,如您在办理电力服务产品过程中有疑问,请致电属地供电公司客户经理或95598供电服务热线咨询,工作人员将竭诚为您服务。
5. 以上承诺服务时限如遇法定节假日顺延。

普遍服务-咨询服务

电力服务产品说明书

产品简介

咨询服务是指供电企业为客户提供电力行业政策法规、电力相关业务办理流程、电力常识等信息答复服务。

您需要准备的资料

资料类别	资料名称及收件标准
用电主体有效身份证明材料	(1)客户名称、编号 (2)电能表编号 (3)客户用地地址 (4)客户身份证 (5)客户手机号 (6)变压器名称、杆号牌 (无需全部提供)

办理流程和渠道

受理申请 - 核实答复

从受理申请到完成核实答复时限为1个工作日。

实体渠道	电子渠道
供电公司客户服务大厅、政务服务大厅。	内蒙古电力95598网站、“蒙电e家App”、“蒙速办App”、“内蒙古电力公司微信公众号”、“内蒙古电力95598热线”、内蒙古政务服务网等。

温馨提示

1. 申请咨询电力服务产品时,您只需提出咨询内容和相关查询条件,供电公司客户经理为您提供用电服务。
2. 您可以登录蒙电e家App、95598网站或拨打95598服务热线查询办理进度。
3. 请您对我们的工作进行监督,如您在办理过程中有疑问,请致电属地供电公司客户经理或95598供电服务热线咨询,工作人员将竭诚为您服务。
4. 以上承诺办电时限如遇法定节假日顺延。

